



www.atlas-detectors.com

راهنمای فارسی فلزیاب **DEUS II**

is certified!

XP

اختصاصی شرکت فلزیاب اطلس

گروه بزرگ آموزشی اپراتوران حرفه ای



0905 607 4203

0912 026 4916



atlas\_detectors

ATLAS



AtlasMetalDetectorCompany



DEUS II



DEUS II

XP

www.Atlas-Detectors.com

فلزیاب اطلس



:DEUS II

ساخته شده در کشور فرانسه

مقدمه :

تبریک برای خرید DEUS 2

DEUS II ، 10 سال پیشرفت

در سال 2010 ، دستگاه های شناساگر فلز XP ، انقلابی در دنیای جستجو و شناسایی فلزات ایجاد کرد. فناوری بی سیم ، عملکرد آن ، پایه تلسکوپی ، به روز رسانی های زیاد، کوئل های MI-6 ، HF متصل ، کوئل های X35 و موارد دیگر آن را به یکی از پرفروش ترین ها در سراسر جهان تبدیل کرده است.

امروزه XP بار دیگر با ایجاد دستگاه آشکارساز با ویژگی ها و عملکرد منحصر بفرد توانسته محدودیت ها را کنار بگذارد.

- فوق العاده کارآمد
  - کاملاً بی سیم
  - سبک ترین و ارگونومیک ترین دستگاه ( از 750 گرم)
  - طراحی شده برای خشکی و دریا
  - 3 هدفون بی سیم
  - هدفون رسانا و صدآب مطابق با هر متر
  - کوئل ضدآب و کنترل از راه دور مطابق
  - کنترل ضد ضربه کاملاً در محافظ لاستیکی پوشش داده شده است.
  - شناسایی بهتر اهداف در زمین
  - رابط صوتی ارتقا یافته : انتخاب صداها ، 4 خروجی صوتی تقویت شده، چند باند قابل تنظیم
  - محصول بادوام : 5 سال گارانتی قطعات ، به روز رسانی USB
- DEUS II : محیطی منحصر بفرد را کشف کنید





- هدفون صوتی که توسط درفرانسه ساخته و تولید شده است، بطور خاص برای الزامات شناسایی طراحی شده است: بدون تاخیر صدا، روشن/خاموش کردن خودکار، پردازنده پیچیده با رزونانس واکولایزر که میتواند توسط کاربر از راه دور ساختاربندی میشود.
- هدفون بی سیم WS6 با ماژول قابل جابجایی که میتواند بجای کنترل RC به تبدیل شود.
- WS6 ( +WSA II ) : دارای صفحه نمایش گرافیکی و تقریباً تمام کنترل های موجود از راه دور است که میتوان آن را جدا کرد و در یک بازوبند یا روی کمر بند قرار داد تا سبکی فوق العاده ای داشته باشد.
- دسته ارگونومیک تلسکوپی که میتواند در یک لحظه جمع شود یا کشیده شود زیرآ سیمی وجود ندارد.

فهرست عناوین :

مقدمه : 2-3	ماژول : 5	مشاوره : 6	مود غواصی: 41
جستجو : 7-8	موقعیت هدف : 8-9	نور پس زمینه : 41	
جعبه وسایل: 9-10	کوئل FMF : 10	انتخاب زبان و تنظیمات پروفایل: 42	
مونتاژ کنترل: 11-12	منو: 12-13	نشانه هدف: 43-44-45	
فرکانس و برنامه ها: 14		به روز رسانی و اطلاعات برنامه : 46-47	
حساسیت: 14-15-16		اتصال : 47-48	
دامنه فرکانس و برنامه ها : 16		حذف کوئل از لیست : 49	
غواصی و تنظیمات ساحلی : 16-17-18		اتصال هدفون بی سیم XP : 51-50-49	
جستجو و شناسایی هدف: 18-19-20		ریموت کنترل: 52-53	
تنظیمات صدا : 20-21-22-23-24		منو هدفون: 53-54-55	
تفکیک و IAR : 24-25		هدفون رسانی : 56-57-58-59	
سطوح حساسیت : 26		جستجوی یک MI-6 گمشده: 59	
تنظیمات فرکانس: 27-28-29		عمر باتری: 59-60	
واکنش پذیری : 30-31-32		سیم پیچ LED: 61-60	
پاسخ صوتی : 32-33		منبع تغذیه - باتری: 61-62-63-64	
تنظیم اثر زمین: 33-34-35-36		اقدامات احتیاطی: 65-66	
راهنمای تنظیم مجدد: 37		آنتن هوایی: 66-67	
خروجی صدا : 38	اکولایزر : 39-40	مشکلات و راه حل: 68-69-70	





ادامه فهرست

(ویژگی ها/ تنظیمات : 72-71-70) (لوازم جانبی : 74-73-72) (ضمانت : 80)  
(برنامه های کارخانه 74-75-76) (دستورالعمل و اقدامات احتیاطی: 76-77-78-79)  
(تماس با ما : 81) (مشخصات باتری برای حمل و نقل : 81) (روشن و خاموش 81-82-83)

**DEUS II**

**is certified!**



فلزیاب اطلس



**DEUS II**  
XP

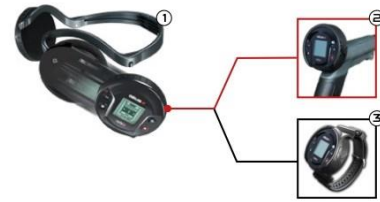
www.Atlas-Detectors.com

فلزیاب اطلس



From only 815g (RC on the belt and 22cm-9" coil).

3 گزینه برای WS6 MASTER موجود است:



1 - ماژول روی بکفون.

2 - ماژول روی ساقه + هدفون انتخابی شما.

3 - ماژول روی میچ بند + هدفون شما



**DEUS II**  
XP

[www.Atlas-Detectors.com](http://www.Atlas-Detectors.com)

فلزیاب اطلس

مشاوره :

فلزیابی یک سرگرمی جذاب است که می تواند رضایت زیادی را برای شما به ارمغان بیاورد. با این حال، برخی از آموزش های اولیه لازم است تا بیشترین لذت را ببرید. برای آشنایی با تجهیزات خود و عملکرد آنها در زمین مناسب تمرین کنید.

ما توصیه میکنیم مجموعه ای از اشیاء مختلف مانند سکه ، وسایل روزمره ، زباله های فلزی و غیره را بردارید. سپس زمینی نسبتاً عاری از آلودگی فلزی و به دور از تداخل الکترومغناطیسی (خطوط برق فشار قوی، نرده های برقی، لوازم خانگی) پیدا کنید. به عنوان مثال، باغ شما احتمالاً یکی از نامناسب ترین مکان ها برای شروع خواهد بود زیرا زباله های خانگی بیش از حد وجود خواهند داشت.

برای آزمایش اینکه آیا زمین برای تمرین مناسب است یا خیر، دستگاه را روی زمین برای شناسایی حرکت دهید. اگر صداهای زیادی شنیدید بجای دیگری بروید. هنگامی که یک نقطه مناسب پیدا کردید، اشیاء خود را روی زمین بچینید. قبل از قرار دادن یک شیء ، از دستگاه استفاده کنید تا بررسی کنید که از قبل فلزی در زمین وجود نداشته باشد.

زمانی که دستگاهتان از روی هر هدف میگذرد، کمی زمان بگذارید تا واکنش های دستگاه را ببینید. سپس میتوانید آنها را بر اساس نوع پاسخ صدا مرتب کنید و سعی کنید بفهمید چه چیزی آنها را شبیه یا متفاوت میکند. اگر با این تمرین راحت هستید، میتوانید برخی از تنظیمات از پیش تنظیم شده را نیز امتحان کنید.

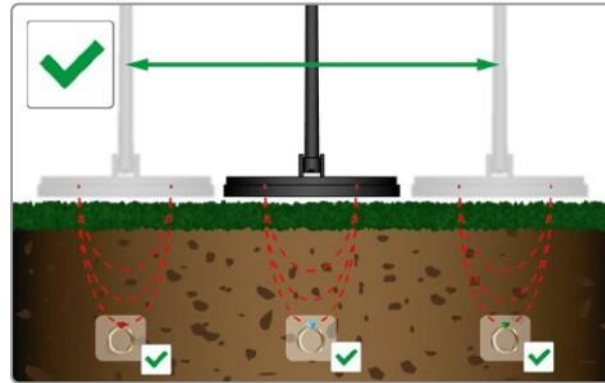


**DEUS II**  
XP

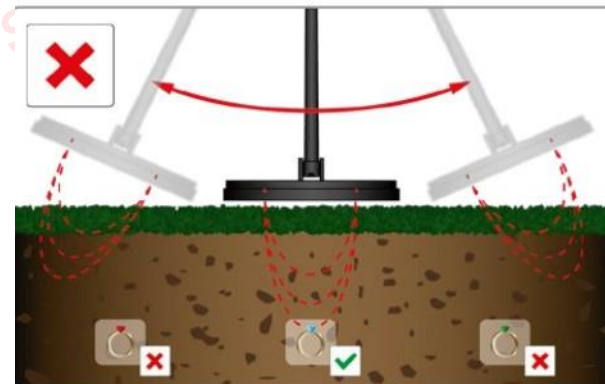
[www.Atlas-Detectors.com](http://www.Atlas-Detectors.com)

فلزیاب اطلس

جستجو :



هنگام شناسایی، مهم است که دستگاه را موازی با زمین، تا حد امکان نزدیک به سطح زمین حرکت دهید. نزدیکی به زمین، احتمال شناسایی یک هدف عمیق را افزایش میدهد و کوچکترین اشیاء را به راحتی شناسایی میکند. از ضربه زدن به دستگاه خودداری کنید، اگرچه برای مقاومت در برابر ضربه طراحی شده است، اما با دقت کردن دستگاه، عمر دستگاه را طولانی تر میکند و شناسایی بهتر اهداف را تضمین میکند.



هنگامی که در حال شناسایی هستید، سرعت حرکت به خودتان بستگی دارد. برای مثال، شناسایی یک منطقه با سرعت بالا، دید کلی از سایت به شما میدهد. با این حال، واضح است که این روش شناسایی، سطح وسیعی از زمین را بین هر حرکت ناشناخته باقی میگذارد. بنابراین اگر میخواهید هر اینچ از زمین را به دقت بررسی کنید، مطمئن شوید که هر حرکت با مناطق دیگر همپوشانی داشته باشد تا ناحیه ای که توسط دستگاه اسکن نمیشود تا حد امکان کوچک باشد.



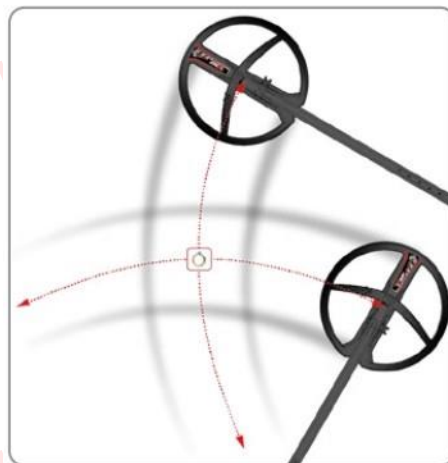
DEUS II  
XP

www.Atlas-Detectors.com

فلزیاب اطلس

همچنین بخاطر داشته باشید که با حرکات آهسته تر، شانس خود را برای یافتن و شناسایی بیشتر هدف افزایش خواهید داد. این کار به ویژه در زمین های آلوده به فلز ( زمانی که اهداف بیشتری برای شناسایی وجود دارد) یا زمانی که به دنبال اهداف عمیق تر هستید اعمال میشود.

تعیین موقعیت هدف با استفاده از حرکات متقاطع :



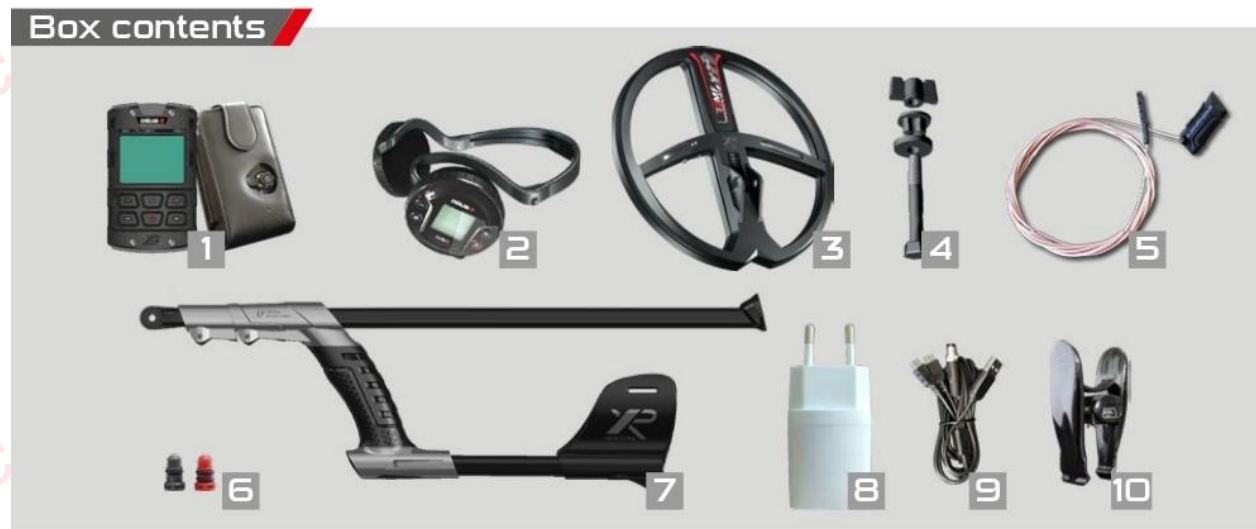
هنگامی که دستگاه حضور یک هدف را در حالت حرکت نشان داد، اگر در تعیین مکان هدف مشکل دارید، مکانی را که صدا را شنیده اید جستجو کنید. به آرامی دامنه حرکات خود را کاهش دهید و نقطه ای را که صدا در آن بلندترین است را یادداشت کنید. در صورت لزوم، آن را با علامت روی زمین مشخص کنید. سپس یک ربع با دستگاه دور نقطه را بچرخانید و دوباره به همان روش جستجو را شروع کنید. ( در 90 درجه نسبت به اولین حرکت) سپس باید منطقه دقیق حاوی هدف خود را در محل تقاطع دو مسیر حرکت، جایی که صدا بلند است مشخص کنید. با حرکات ضربدری روی هدف جستجو را ادامه دهید. بلندترین سیگنال صوتی، مرکز دستگاه و در نتیجه موقعیت هدف را نشان میدهد.





همچنین می توانید از حالت بی حرکت برای جایی که کوئل برای ثبت هدف نیازی به حرکت ندارد، استفاده کنید.

جعبه وسایل :



- 1- کنترل + محافظ
- 2- مجموعه هدفون بی سیم با کیف حافظه (بسته به نوع محصول خریداری شده)
- 3- کوئل جستجو با محافظ ( بسته به نوع محصول خریداری شده )
- 4- کیت اتصال کوئل
- 5- آنتن هوایی برای استفاده در زیر آب + گیره
- 6- 1 کلاه خاکستری روی کنترل از راه دور + 1 کلاه قرمز برای غواصی
- 7- دسته تلسکوپ + میله پایینی ( بسته به نوع محصول خریداری شده )



**DEUS II**  
XP

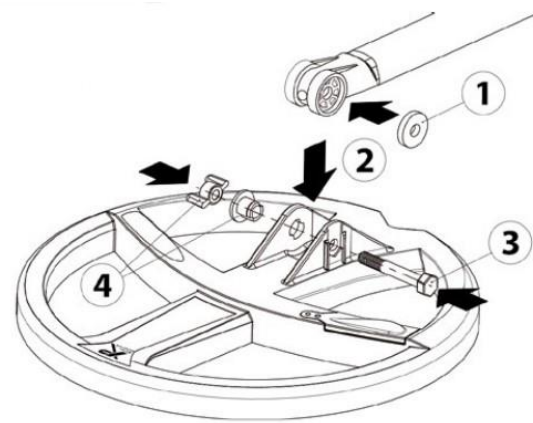
[www.Atlas-Detectors.com](http://www.Atlas-Detectors.com)

فلزیاب اطلس

8- آداپتور برق ( بسته به کشور )  
9- کابل شارژ برای 3 قسمت و به روزرسانی کنترل از راه دور

10 - 1 عدد گیره اتصال کوئل

کوئل FMF :



- 1- واشر لاستیکی را داخل دسته پایینی قرار دهید.
- 2- دسته پایینی را روی دستگاه قرار دهید.
- 3- پیچ را در جای خود قرار دهید.
- 4- اسپیسر را اضافه کنید و به آرامی سفت کنید.



**DEUS II**  
XP

[www.Atlas-Detectors.com](http://www.Atlas-Detectors.com)

فلزیاب اطلس

مونتاژ کنترل :



1- کلاهک محافظ را خارج کنید.



2- کنترل را جای گذاری کنید.

دسته بازو را تنظیم کنید :



1 - پیچ را خارج کنید.



DEUS II  
XP

www.Atlas-Detectors.com

فلزیاب اطلس



2 - دسته بازو ( فقط تلسکوپی ) را در یکی از سه موقعیت تنظیم کرده و پیچ را تعویض کنید



- 1- مقیاس هدایت هدف مناطق خاکستری شده = مناطق رد شده
- 2- صفحه نمایش آهنی / غیر آهنی
- 3- ساعت و سطح باتری متناوب هستند / نمایش با سطح زمین
- 4- فشار طولانی : خاموش / روشن، دسترسی به گزینه ها / ساختار / برنامه ها و ..
- 5- فشار طولانی : تغییر برنامه ها / کاهش مقادیر
- 6- اسم برنامه ( تغییر نام برنامه با + و - )
- 7- شماره برنامه
- 8- کانی سازی زمین (فاز اندازه گیری شده).
- 9- اصلاح اثر زمین



10- دسترسی به منو

11- دسترسی به حالت GB

12- فشار طولانی: میانبر T.ID تمام صفحه

13- برنامه را تغییر دهید. مقادیر را افزایش دهید. فشار طولانی: میانبر به صدا

14- نشانگر (حالت بی حرکت) / فشار طولانی GRAB

\* alternative screen:



مقیاس دیجیتال هدایت هدف از 0 تا 99.

قدرت کانی سازی

چند ویژگی رابط XP :



DEUS II  
XP

www.Atlas-Detectors.com

فلزیاب اطلس

DEUS II دارای مزیت ارائه طیف گسترده ای از برنامه های مناسب برای همه شرایط زمینی و جستجو است. بر خلاف بعضی از آشکارسازهای چند فرکانس که فرکانس های چندگانه ثابت ارائه میدهند، بسته به برنامه ها، از ترکیب های فرکانس بالا و پایین مختلف استفاده میکند. به عنوان مثال، برخی از فرکانس های پایین تا متوسط مانند 4 تا 14 کیلوهرتز استفاده میکند و سایر برنامه ها شامل فرکانس های بالاتر تا 24 یا 40 کیلوهرتز هستند. پردازش سیگنال ویژه برنامه برای این فرکانس ها و روی زمین به بهترین شکل ممکن اعمال میشود. سپس میتوان این فرکانس ها را برای حذف خاک های رسانای الکتریکی، کم کرد یا برای کمک به مکان یابی طیف وسیع تری از اهداف استفاده کرد. اطلاعات پلت فرم پردازش مورد استفاده برای هر برنامه در نوار عنوان نمایش داده میشود. داده های مربوط به هر برنامه را با دقت بخوانید تا بیشترین استفاده را از DEUS II خودتان ببرید.

همچنین برای درک بهتر پارامترهای متفاوتی که هر برنامه ارائه میدهد، جدول مقایسه در انتهای دفترچه راهنما را ببینید.

برنامه شماره 1 : برنامه کلی

برنامه کلی از فرکانس های پایین و بالا استفاده میکند و ارزیابی عالی از اهداف در خاک ارائه میدهد. هم برای مبتدیان و هم برای کاربران باتجربه مناسب است. نسبت سیگنال هدف اصلی به هدف کاذب را در زمین ارائه میکند، زیرا رطوبت موجود در خاک را دفع میکند که میتواند باعث ایجاد هاله و صداهای کاذب در هنگام عبور از روی سوراخ ها شود. بنابراین اهداف عمیق تر، دقیق تر خواهند بود و متمایز کردن خاک مرطوب، رساناهای الکتریکی بسیار کم مانند کک ( زغال سنگ و سنگ رسانا ) و تا حدی برخی از اهداف بسیار نازک مانند فویل آلومینیوم را ضعیف میکند.

- بسیار موثر است، آن را در خاک آزمایش کنید نه در هوا
- حساسیت را برای کارایی بیشتر روی عدد 2 در خاک تمیزتر و روی عدد 3 برای خاک آلوده/معدنی تنظیم کنید.

برنامه شماره 2 : حساسیت

حساسیت از فرکانس های پایین و بالا تا حدود 40 کیلوهرتز استفاده میکند. بسیار کارآمد بر روی همه اهداف است و در زمین های معدنی و آلوده هنگام جستجو برای کوچکترین اهداف بسیار موثر خواهد بود. به لطف دقت بالایی که دارد، کک و رطوبت را میتوان با دقت بالاتری



نسبت به فلزیاب تک فرکانس، جداسازی کرد. بنابراین یک ناحیه بسیار باریک بین 23 تا 24 فعال میشود.

- برای بازدهی بیشتر در زمین تمیزتر، حساسیت را به عدد 2 کاهش دهید و برای زمین های آلوده یا معدنی آن را به عدد 3 افزایش دهید.

برنامه شماره 3 : واکنش پذیری FT :

برنامه واکنش پذیری FT بر پایه همان پلتفرم حساسیت است، اما با استفاده از حالت های صدای FULL TONE با واکنش پذیری 3 بجای 2.5 برنامه ریزی شده است. یک صدای قوی را برای شناسایی ارائه میدهد که به تجربه کمی بیشتر نیاز دارد زیرا هر شاخص هدف ، صدای متفاوتی را متناسب با رسانای تولید میکند. در زمین های آلوده و معدنی بسیار کارآمد است.

برنامه شماره 4 : سرعت

سرعت بر اساس همان برنامه واکنش پذیری است اما صدا روی حالت بم تنظیم شده و واکنش پذیری روی عدد 3 بجای 2.5 قرار دارد. ترکیب این 3 تنظیم به دستگاه اجازه میدهد تا در زمین های آلوده به آهن و معدنی به سرعت کار کند.

برنامه شماره 5 : پارک

برنامه پارک برای جستجوی مناطق تفریحی مانند پارک ها، سواحل شنی خشک و غیره یا مکان هایی که معمولا آلوده هستند تنظیم شده است.

- یک بریدگی از 23 تا 35 برای دفع فویل آلومینیومی فعال است. در صورت لزوم آن را افزایش دهید.

- B.Caps روی عدد 2 تنظیم شده است تا اکثر کلاهک های آهنی زنگ زده را رد کند.

برنامه شماره 6 : HC عمیق

آشکارساز با عمق بالا ، فرکانس های بسیار پایین و متوسط را تا 14 کیلوهرتز به هم اضافه میکند. طراحی شده برای مکان یابی بهتر اهداف با رسانایی خوب است و برای تعداد بالای سکه ایده آل است و در عین حال حساسیت عالی به سکه های تکی را با استفاده از فرکانس 14 دارد.

- ثابت زمین را میتوان روی 1 تنظیم کرد و بنابراین در خاک های بالاتر از تنظیمات شما، بهترین عملکرد را برای جستجوی عمیق ارائه میدهد. اگر سیگنال های نادرست زیادی



دریافت میکنید، ثابت زمین را مجدداً روی عدد 2 تنظیم کنید تا همه خاک ها و اهداف کاذب رد شوند.

برنامه شماره 7 : DEUS مونو

روی یک فرکانس کار میکند. مانند DEUS I ، اما مزایای DEUS II را ترکیب میکند مانند دامنه فرکانس گسترش یافته تا 45 کیلوهرتز، بهبود عملکرد، رد بهتر و غیره. احتمال استفاده از چندین فرکانس همزمان بیشتر از یک فرکانس است و DEUS مونو میتواند در این شرایط به شما کمک کند.

• زمین را روی حالت خودکار تنظیم کنید، اما اگر سیگنال های نادرست زیادی را دریافت میکنید، آن را به صورت دستی روی 88-90 تنظیم کنید تا تمام زمین از جمله اهداف آهنی کاذب دفع شود.

برنامه شماره 8 : زمین طلا

برای زمین های دارای طلا با مواد معدنی بالا در نظر گرفته شده است. قطعات طلا اغلب به عنوان اقلام آهنی در این محیط های دشوار دیده میشوند. برای تشخیص عمیق تر روی حالت « تمام فلز » تنظیم شده است.

- اقلام آهنی سطح را با تنظیم ، شناسایی کنید .
- هنگام جستجوی کانی سازی قوی برای پایداری بیشتر، واکنش پذیری را افزایش دهید.

برنامه شماره 9 :

به همان روش برنامه شماره 8 پردازش میشود. اما از فرکانس های پایین تر با تشخیص خاک رسانا برای جستجوی توده های بزرگ استفاده میکند. حالت « تمام فلزها » با حساسیت کم تنظیم شده است.

- برای جستجوی توده های بزرگ عمیق : به خوبی سطح بالایی زمین را جستجو کنید. به عنوان مثال، 15 یا 20 سانتی متر. برای جلوگیری از مانع شدن توسط اقلام آهنی کم عمق و مهمتر از همه اثرات زمینی که ممکن است سیگنال های عمیق تر را مخدوش میکند. سپس میتوانید توده های عمیق را با صداهای طولانی تر شناسایی کنید. بسته به زمین، کاهش حساسیت به 0 برای به دست آوردن عمق بیشتر ، بهتر خواهد بود.

برنامه شماره 10 : غواصی





غواصی ، اولین و پایدارترین برنامه از 3 برنامه ای است که برای غوطه ور شدن در محیط های آب شور یا به سادگی روی شن های مرطوب در نظر گرفته شده است. فرکانس های بسیار پایین و متوسط آن با جداسازی خاک رسانا، اهداف ارزشمندی مانند حلقه ها و سکه ها را بهتر مکان یابی میکنند، در حالیکه طبیعتا در مقایسه با برنامه های حساس تر 11 و 12 ، به اهداف کم رسانا مانند فویل آلومینیومی کمتر پاسخ میدهد. بنابراین میتواند در زمان صرفه جویی کند و در شرایط سخت غواصی موثرتر باشد.

- در صورت وجود کلاهک های آهنی زنگ زده ، در فعال کردن B-Caps تردید نکنید.
- یک برنامه داخلی را ترجیحا برای غواصی در آب شیرین انتخاب کنید.

#### برنامه 11 : ساحل

حالت ساحل از فرکانس های بالاتر تا 24 کیلوهرتز استفاده میکند و بنابراین در مقایسه با غواصی نسبت به اهداف کوچک حساس تر است. این به خوبی برای مناطق مرطوب مناسب است.

- بدون بالا بردن دستگاہ ، بطور موازی جستجو کنید. اگر نمیتوانید حرکت یکنواخت رو حفظ کنید و متوجه بی ثباتی شدید ، میتوانید حساسیت نمک را کاهش دهید. ( به منو مراجعه کنید تا حساسیت آب نمک را کاهش دهید).
- در صورت تجربه ناپایداری یا آلودگی ، واکنش پذیری را افزایش دهید.
- در صورت وجود کلاهک آهنی زنگ زده، B-Caps را فعال کنید.
- هنگام غواصی میتوان از حالت ساحل نیز استفاده کرد اما پاسخ ممکن است دقیق نباشد.

#### برنامه 12 : حساسیت ساحل

این برنامه فرکانس هایی تا حدود 40 کیلوهرتز را در خود جای میدهد که حساسیت عالی به کوچک ترین اهداف را بدون از کاهش عملکرد در اهداف بزرگتر ارائه میدهد. این عمیق ترین برنامه ساحلی برای شرایط مرطوب است اما همچنین واکنش پذیرترین است.

- بدون بالا بردن دستگاہ ، بطور موازی جستجو کنید. اگر نمیتوانید حرکت یکنواخت رو حفظ کنید و متوجه بی ثباتی شدید ، میتوانید حساسیت نمک را کاهش دهید.
- به منو مراجعه کنید تا حساسیت آب نمک را کاهش دهید.
- واکنش پذیری را به 1 ، 2 یا 2.5 افزایش دهید.



- پاسخ صوتی را کاهش دهید.
- در صورت وجود کلاهک آهنی زنگ زده، B-Caps را فعال کنید.

منو :



تنظیمات تشخیص اصلی را تنظیم کنید.

منو را بزنید.

در منو با حرکت کنید. برای بازگشت به منوی اصلی دکمه بازگشت را بزنید.

جستجو و شناسایی هدف ( T-ID ):



سطح شناسایی را با استفاده از + و - ( 0.0 تا 99 برای برنامه های ساحلی ) از -6.4 تا 99 تنظیم کنید.

جستجو را افزایش دهید تا به تدریج اهدافی با رسانایی کمتر از تنظیم را رد کنید. مثال :

- برای رد موارد یا شناسه هدف کمتر از 10 ، روی 10 تنظیم کنید.
- برای رد اکثر فویل های آلومینیومی کوچک ، روی 40 تنظیم کنید.

برای رد اهداف ناخواسته با رسانایی بالاتر ( زباله های آلومینیومی ، سرب ، کارتريج های مس و غیره ) باید از دست دادن برخی اهداف فلزی مطلوب را بپذیرید.

- صفحه نمایش هدف دیداری برای شناسایی دیداری
- حالت چند زمینه برای تشخیص صدا
- عملکرد B-Caps ( درب بطری ) برای رفع موثر درپوش های آهنی زنگ زده

نمایش T.ID ( شناسایی هدف ) :



اهداف عمیق را از طریق پردازش چند فرکانس خود با دقت بیشتری نشان میدهد که بخش زیادی از اثرات مزاحم زمین را حذف میکند.

مقیاس رسانایی هدف فلزی زیر از -6.4 تا 99 به شما ایده ای از نمایشگر و محدوده تشخیص میدهد.



یکی از مزایا و ویژگی های خاص برنامه های آن است، زیرا از ترکیب های مختلفی از فرکانس های همزمان استفاده می کنند در حالیکه با چندین نوع زمین سازگار میشوند ( به برنامه ها



**DEUS II**  
**XP**

[www.Atlas-Detectors.com](http://www.Atlas-Detectors.com)

فلزیاب اطلس

مراجعه کنید). با این حال، چند هدف فرومغناطیسی نمایشگرهای خاصی را روی برنامه های خاصی تولید میکنند. این اهداف به دلیل داشتن اجزای آهنی قابل تعمیم نیستند. در غیر این صورت خطر جعل نمایش تمام اهداف دیگر وجود خواهد داشت. به عنوان مثال دو سکه یورو ( حلقه فرومغناطیسی + مرکز مس ) در برنامه های غواصی و HC عدد 80 و در سایر برنامه ها 75 نمایش داده میشود. برنامه غواصی و HC از فرکانس های تشخیص نسبتا پایین از حدود 4 تا 13 کیلوهرتز استفاده می کنند در حالیکه بقیه فرکانس های بالاتر مانند 40 کیلوهرتز را شامل میشوند.

صداهای:



منو <DISCRI> EXPERT را برای دسترسی به صفحه صداهای فشار دهید. با استفاده از + و - صدای مورد نظر را انتخاب کنید. از منوی چندصدایی برای مرتب کردن اهداف بر اساس رسانایی آنها، با اختصاص یک آهنگ صوتی خاص به هر دسته ( کم ، متوسط ، زیاد و غیره ) استفاده کنید. برای آشنایی با حالت های صدا برای اهداف خاص مانند آهن ، میخ ، فویل آلومینیومی، سکه های مختلف و غیره کمی وقت بگذارید. کمترین صدا به آهن اختصاص داده میشود. اگر مایل به شنیدن آن نیستید، صدای آهن را از منو انتخاب کنید و صدای آن را به 0 کاهش دهید.

اگر در حالت 2 ( تن پایین/متوسط) و سطح آهن ( صدای کم ) را به 0 کاهش دهید، در حالت 1 (متوسط) قرار دارید به همین دلیل است که حالت 1 در منو وجود ندارد.

تنظیمات صدا:





منو <DISCRI> EXPERT را برای دسترسی به صفحه صداها فشار دهید. EXPERT را برای دسترسی به صفحه صدای چندگانه بزنید.

میتوانید محدوده ی صدا را مشخص کنید. یک فرکانس صدا ( نسبتا کم یا زیاد) به هر قسمت از محدوده تشخیص ، اختصاص داده میشود. به عنوان مثال ، صدای با تناسب پایین ( 161 هرتز) به سیگنال ها از 0 تا 6.0 ، صدای متوسط (518 هرتز) از 6.0 تا 76 ، صدای متوسط بالا ( 644 هرتز ) از 76 تا 84 و در نهایت صدای بالا (725 هرتز) از 84 تا 99 اختصاص داده میشود.



برای انتخاب صدا را بزنید. با + و - صدا را انتخاب کنید. اگر یک نوع سکه توسط دستگاه شما به عنوان 58 در شاخص رسانایی ثبت شده است و سیگنال متوسط/کم ( 518 هرتز) را نشان میدهد و میخواهید سیگنال متوسط/ بالا (644 هرتز) باشد، صدا را از 60 به 57 یا کمتر کاهش دهید. تمام سکه های با این مقدار رسانایی در 466 هرتز ثبت میشوند.

- نوار سیاه نشان دهنده شاخص هدف به شما کمک میکند تا صدا را تنظیم کنید.
- صدای Break ، تن 1 ( صدای کم ) را از تن 2 ( متوسط ) جدا میکند همان مقدار تشخیص است.



: Pitch

حالت Pitch ، رسانایی هدف را در نظر نمیگیرد : قدرت سیگنال ، صدایی تولید میکند که هم از نظر حجم و هم فرکانس صوتی متفاوت است. این یعنی که اهداف دورتر یا کوچکتر، صدایی ضعیف تولید میکنند در حالیکه هدف نزدیک تر صدایی بلندتر و قوی تولید میکنند. همچنین باعث میشود دستگاه واکنش پذیرتر به نظر برسد. با این حال اساسا بر واکنش پذیری تاثیر نمیگذارد ، فقط روی صدا تاثیر میگذارد.

صداهاى پایین تر حالت Pitch ، یعنی دورترین یا کوچکترین اهداف ، میتوانند از 150 تا 606 هرتز تغییر کند. EXPERT را فشار دهید و آن را با + و - تنظیم کنید.

هنگامی که Pitch انتخاب میشود، یک گزینه صدا جدید در لیست در منو در دسترس میشود.



تنظیمات صدا به تناسب رسانایی هر هدف، زنگ هایی را اختصاص میدهد. هر چه شاخص رسانایی یک هدف بیشتر باشد، سیگنال بالاتر است. به عنوان مثال : فویل آلومینیومی (TID30) صدایی با فرکانس 350 هرتز تولید میکند، در حالیکه یک سکه نقره ای بزرگ (TID95) صدای 900 هرتز تولید میکند. میزان تشخیص را برای شنیدن اهداف آهنی کاهش دهید و به نسبت رسانایی آنها با صدا را کم کنید.

: B-Capes



B-Capes در بتری آجو و نوشابه گذار زنگ زده را بطور موثر رد میکند. مطمئن شوید که این حالت را در ساحل، پارک ها و مناطق آلوده فعال کنید. این حالت همچنین به رد کردن برخی از انواع آهن که معمولا تشخیص آنها دشوار است مانند کارتریج های آهنی ، حلقه های آهنی و برخی آهن های بدشکل ، کمک میکند. محدوده ریجکت را از 0 تا 5 با + و - تنظیم کنید. اهداف پردازش شده توسط پارامتر B-Capes به عنوان اهداف آهنی گزارش میشوند، بنابراین میتوان صدا را برای آهن کم کرد.

: Notch



این حالت تشخیص را کامل میکند در حالیکه همه اهداف زیر سطح مشخص شده را رد میکند. به عنوان مثال، اگر یک هدف نامطلوب را در زمین شناسایی کنید، میتوانید به سادگی تصمیم بگیرید که آن را رد کنید و به شناسایی اهدافی با رسانایی بالاتر یا پایین تر ادامه دهید. اگر هدف مرجع دارای رسانایی 37 است، با + و - Notch را در 34 تا 40 تنظیم کنید. سپس تمام اهداف با رسانایی بین 34 تا 40 خاموش خواهند شد.

اگر Notch را روی 00 تنظیم کنید، حالت تمام زمین ها (-6.4 تا 0) خاموش میشود.

: Multi - Notch



این حالت به شما امکان میدهد در صورتیکه هدف ( های ) نامطلوب دارای رسانایی نوسانی هستند، رد شوند. به عنوان مثال، اگر هدف نامطلوب ، شناسه ای از 28 تا 46 تولید میکند، میتوانید از این گزینه برای کاهش مقدار صدای 1 به 28 و صدای 2 به 46 استفاده کنید



متوجه خواهید شد که کارخانه برنامه حساسیت را در محدوده 23 تا 24 تنظیم کرده است. پردازش چند فرکانسی بسیار دقیق DEUS-II میتواند مناطق مرطوب را در خاک هایی ایجاد کند که دارای ناپایداری، کک هستند یا صداهای کاذب ایجاد میکند.



با صدا را انتخاب کنید.

حجم صدا را با + و - تنظیم کنید.

اگر چندین هدف با سطوح واکنش پذیری متفاوت برایتان مشکل ایجاد کرد، میتوانید دو Notch دیگر را فعال کنید: N2 و N3. برای انتخاب N2 یا N3 و تنظیم مانند N1 استفاده کنید.

متوجه خواهید شد که نواحی Notch در نواررسانایی در صفحه جستجوی اصلی خاکستری شده اند.

سکوت :



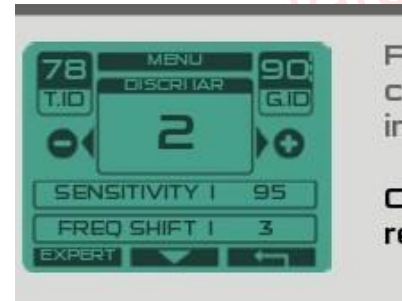
تفکیک چند شیء آهنی بزرگ یا اشکال غیر معمول اغلی دشوارتر است. اجسام آهنی اغلب تعدادی سیگنال های ناسازگار تولید میکنند. با افزایش صدا، فیلتر سکوت اعمال میشود که صدای ناشی از اقلام آهنی را از بین می برد.

- سطوح 2 تا 3 گزینه های خوبی هستند اگر میخواهید رد آهن بیشتری داشته باشید، فراموش نکنید که ریجکت درب بطری را افزایش دهید. این همچنین به ریجکت کارتریج های آهنی و برخی از اشیاء آهنی بزرگتر کمک میکند.
- با تنظیمات زیر 2، عملکرد دستگاه در زمین معدنی بهتر میشود.





: IAR



برنامه های زمین طلا و RELIC ، از روش دیگری بنام IAR (ریجکت آهن) استفاده میکنند. این امکان ریجکت اقلام آهنی را با توجه به فاصله آنها از دستگاه فراهم میکند.

0 = بدون ریجکت 3 = ریجکت آهن کم عمق 5 = ریجکت آهن کم عمق و عمیق تر  
 قطعات طلا یا اشیاء که عمیقا در زمین معدنی دفن شده اند، میتوانند سیگنال مشابهی با یک شیء آهنی ایجاد کنند، بنابراین در این مورد بهتر است سطح تشخیص IAR کاهش یابد.

با فشار دادن EXPERT ، به ویژگی های Notch و Multi – Notch دسترسی پیدا میکنید.  
 (توضیحات صفحه 16 و 17)

زمینه صدا:



این ویژگی برای تنظیم دامنه صدای پس زمینه استفاده میشود. هنگام عبور از اهداف رد شده، صدا خاموش میشود. آن را از 0 تا 20 تنظیم کنید.

حساسیت:



DEUS II  
XP

www.Atlas-Detectors.com

فلزیاب اطلس



سطح حساسیت دستگاه را از 0 تا 99 تعیین میکند. بیشترین سطوح حساسیت مورد استفاده از 70 تا 90 متغیر است. سطح را در مناطق زباله یا نزدیک خطوط برق، نرده ها، ایستگاه های رادیویی و غیره کاهش دهید.

دستگاه خود را در داخل خانه آزمایش نکنید و تداخل الکترومغناطیسی و فلزی قابل توجهی در محیط های شهری وجود دارد. (EMI)

منو

حساسیت نمک :



علاوه بر تنظیم حساسیت، تنظیمات حساسیت نمک این مزیت را دارد که سیگنال های نادرست را که معمولا به آب دریا مرتبط میشوند، کاهش میدهد. برخلاف حساسیت کلی که روی همه اهداف و همه سیگنال ها عمل میکند. هنگام جستجو در ماسه خیس یا موج سواری، همیشه از تنظیمات حساسیت نمک به عنوان اولویت بجای حساسیت کلی استفاده کنید. حساسیت کلی باید برای مواردی در نظر گرفته شود که ناپایداری ها از تداخل الکترومغناطیسی (EMI) ناشی میشود. حساسیت نمک را از 1 تا 9 تنظیم کنید. (9 بالاترین سطح حساسیت است)

اگر EMI مشکل دارد، به یاد داشته باشید که ابتدا با اسکن فرکانس شروع کنید ( به بخش اسکن فرکانس مراجعه کنید). هنگام استفاده از سطوح پایین تر از سطح حساسیت نمک،



اهداف با رسانایی کم که در حدود 30 TID ثبت میشوند نیز ممکن است کمی تضعیف شوند. این تنظیم روی اهداف با رسانایی بالاتر تاثیری نخواهند داشت.

فرکانس :

DEUS- II انتخاب گسترده ای از برنامه ها را با استفاده از تنظیمات فرکانس مختلف ارائه میدهد.

- 11 برنامه همزمان چند فرکانس که هر کدام با ترکیب های مختلف فرکانس و تنظیمات پارامترهای داخلی ( برای ویژگی های خاص هر کدام به بخش برنامه ها مراجعه کنید)
- یک برنامه تک فرکانس ( DEUS MONO شماره 7 ) در اطراف 7 فرکانس اصلی ساخته شده است: 4.5 - 7.5 - 13 - 17.6 - 25 - 32 - 40.5 کیلوهرتز که هر کدام با 7 هستند یعنی در مجموع 49 فرکانس.

محدوده های موجود از 4 کیلوهرتز تا 45 کیلوهرتز :

به یاد داشته باشید که عموماً همه فرکانس ها ، همه اهداف را شناسایی میکنند. اما فرکانس بالا مانند 45 کیلوهرتز اهداف کوچک را نسبت به اهداف فرکانس پایین مانند 4 کیلوهرتز بهتر تشخیص میدهد. اگر زمین معدنی باشد، فرکانس بالا در یک توده بزرگ یا روی سکه های با تعداد زیاد کمتر از فرکانس پایین کارآمد خواهد بود.

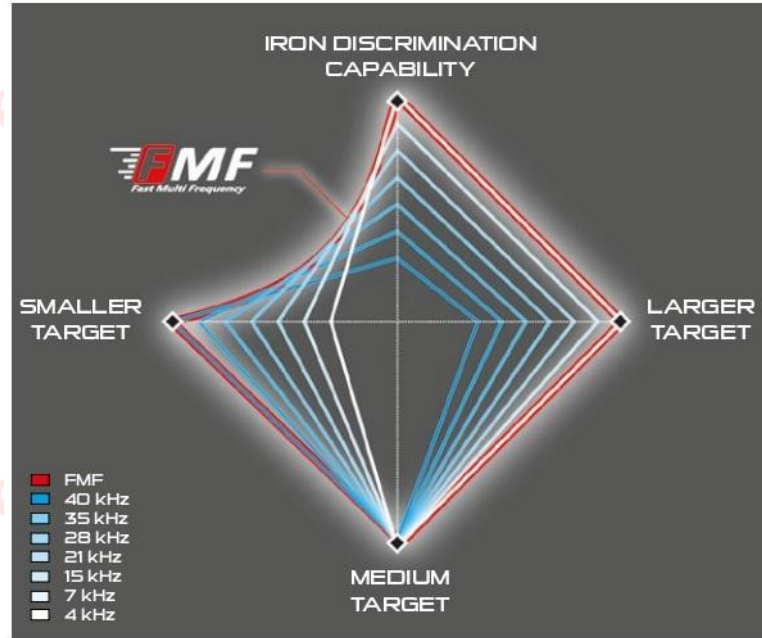
بنابراین بهترین گزینه این است که در برنامه های همزمان، به عنوان اولویت استفاده شود تا از طیف گسترده ای از فرکانس ها حداکثر استفاده را ببریم. برنامه شماره 7 میتواند مفید باشد اگر برنامه های چند فرکانس توسط یک محیط الکترومغناطیسی شدید مختل شوند.



**DEUS II**  
XP

[www.Atlas-Detectors.com](http://www.Atlas-Detectors.com)

فلزیاب اطلس



نوع هدف شناسایی شده تا حد زیادی به فرکانس بستگی دارد: این گرافیک ها حساسیت و توانایی تشخیص اشیاء آهنی را بسته به فرکانس و همچنین مزیت برنامه های چند فرکانس را نشان میدهند زیرا طیف گسترده ای از اهداف را پوشش میدهند.

این یک نمودار شماتیک ساده شده است که بسته به برنامه ها و شرایط زمین می تواند متفاوت باشد.

برنامه های فرکانس FMF :



حالت دستی : + و - را بزنید تا فرکانس ها را تغییر دهید

حالت خودکار : گزینه اسکن را 2 ثانیه نگه دارید تا اسکن خودکار شروع شود.

برنامه فرکانس مونو :



**DEUS II**  
XP

[www.Atlas-Detectors.com](http://www.Atlas-Detectors.com)

فلزیاب اطلس



+ و - را برای انتخاب یکی از 7 فرکانس اصلی فشار دهید. اگر تداخل زیادی دارید: EXPERT را فشار دهید و سپس با فشار دادن گزینه اسکن ، فرکانس اصلی را تغییر دهید.

4 کیلوهرتز :

اشیاء آهنی بزرگ و غیرآهنی، سکه های تعداد زیاد یا سکه های با رسانایی بالا

8 کیلوهرتز :

سکه ها و توده های بزرگ ، اهداف متوسط و کوچک در زمین های با مواد معدنی کم

12 تا 20 کیلوهرتز :

سکه های کوچک ، سکه هایی با اندازه های مختلف در زمین های با مواد معدنی متوسط و زیاد

30 تا 45 کیلوهرتز :

سکه های کوچک با رسانایی کم و جواهرات ظریف ، قطعات طلا بر روی زمین بسیار معدنی با شناسایی هدف (25). به راحتی کک را تشخیص میدهد .

صدای آهن :



میزان صدا را که دارای مقدار کمتری نسبت به تنظیم مشخص است، روی کم تنظیم کنید که معمولاً به معنای شناسایی آهن است.

5= حداکثر سطح صدا

0= قطع صدای کم



DEUS II  
XP

www.Atlas-Detectors.com

فلزیاب اطلس

هنگامی که صدای Full روشن است، صدای آهن فقط در برنامه های چند فرکانس در دسترس است.

### واکنش پذیری



یک دستگاه انتخابگر سریع است. واکنش پذیری یک تنظیم مهم است که عملکرد دستگاه را از نظر سرعت تجزیه و تحلیل سیگنال اشیاء شناسایی شده و توانایی آن در جداسازی پاسخ سیگنال از 2 یا چند هدف نزدیک به هم تعیین میکند که این به عنوان سرعت بازیابی هم شناخته میشود. اگر خاک حاوی مقدار زیادی آهن، سنگ های داغ یا سایر بقایای معدنی باشد، نفوذ در خاک کاهش می یابد. در این شرایط، درجه بالایی از واکنش پذیری را انتخاب کنید که به سرعت بخشیدن تجزیه و تحلیل سیگنال کمک کند. از طرف دیگر اگر زمین تمیز است، بهتر است واکنش پذیری را کاهش دهید تا دستگاه نسبت به اهداف عمیق حساس تر شود.

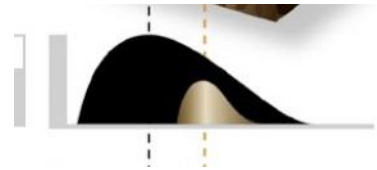
در ساحل، از آنجایی که اهداف اغلب به خوبی از یکدیگر فاصله دارند، سطح واکنش پذیری پایین مانند 0 یا 1 بسیار کارآمد خواهد بود. اما اگر با شرایط دشواری مواجه شدید، مانند سواحل آلوده از شن و ماسه سیاه مغناطیسی یا سواحل با شوری متغیر، واکنش پذیری را به 2.5 یا 3 افزایش دهید که تفسیر پاسخ ها را برای شما آسان تر میکند. اهداف تنظیمات پیشنهادی:

0 تا 1	توده ها و سکه های بزرگ در زمین های آلوده به اشیاء آهنی
2 تا 2.5	استفاده عمومی، آلودگی کم آهن
3 تا 5	زمین آلوده به آهن یا معدنی



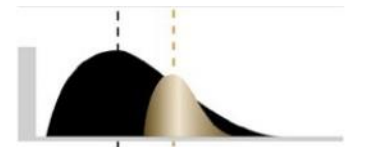


به عنوان مثال ، عبور دستگاه از روی یک جسم آهنی نزدیک به سطح و سپس روی یک هدف فلزی خوب (حلقه)



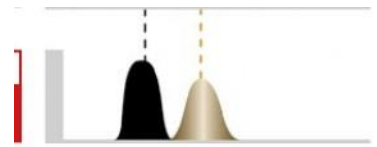
R0 - R1 : بدون صدا

با سطح واکنش کم ، آهن برای مدت طولانی تری شناسایی میشود و حلقه را کاملاً پنهان میکند.



R2-R3 : صدای کم

با سطح واکنش پذیری متوسط ، شروع به تشخیص حلقه میکنید. سیگنال صوتی تا حدی هدف را نشان میدهد.



R4-R5 : صدای زیاد

سطح واکنش پذیری بالا به شما امکان میدهد حلقه را بطور کامل از آهن تشخیص دهید. سیگنال صوتی بطور کامل هدف را نشان میدهد.

واکنش پذیری :



DEUS II  
XP

www.Atlas-Detectors.com

فلزیاب اطلس

از نظر عملکرد خالص ، بیشترین محدوده تشخیص با سطوح واکنش پذیری پایین به دست می آید. با این حال، شما اهداف بیشتری پیدا خواهید کرد و در زمین های معدنی با سطوح واکنش پذیری متوسط یا بالا ، عمق بیشتری را شناسایی خواهید کرد. بست به سطح واکنش پذیری، طول سیگنال صوتی زمانی که از روی یک هدف عبور میکند متفاوت است، بنابراین به شما توصیه میشود که از تغییر تنظیمات عملکرد خودداری کنید، زیرا ممکن است شما را از تشخیص صداهای خوب و بد جلوگیری کند.

High ri



واکنش پذیری کم ( 0 تا 2 ) = صدای بلند

Deep ch



واکنش پذیری بالا ( 2.5 تا 5 ) = صدای کم

پاسخ صوتی :



پاسخ صوتی شما را قادر میسازد تا حجم اهداف عمیق را تقویت کنید. این کار قدرت بیشتری به دستگاه میدهد اما هیچ عمق اضافی ارائه نمیدهد زیرا این تنظیم فقط بر منحنی صدا ( محدوده دینامیکی صداها ) تاثیر میگذارد. سطوح پایین پاسخ صوتی، درک خوبی از عمق به ما میدهد.

=7 حداکثر پاسخ صوتی

=0 پاسخ صوتی ضعیف

توجه داشته باشید که با افزایش بیش از حد پاسخ صوتی :



DEUS II  
XP

www.Atlas-Detectors.com

فلز یاب اطلس



- همچنین سیگنال های نادرست کوچک را تقویت کرده و صداهای یک هدف خوب را پنهان میکنید.
- دینامیک یک هدف خوب را کاهش میدهید.



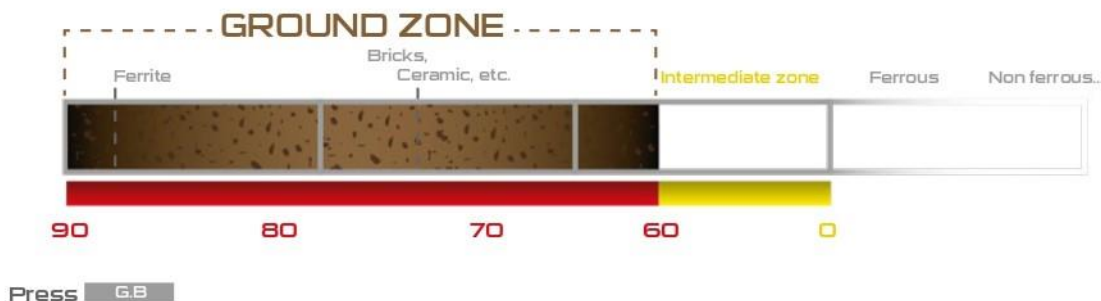
شاخص کانی سازی زمین ( به طور مداوم به عنوان یک راهنما اندازه گیری میشود).  
تنظیم اثر زمین



سطح کانی سازی. هر چه ارتفاع آن بالاتر باشد، زمین بیشتر معدنی میشود. دستگاه را چندین بار روی زمین پمپ کنید تا با دقت بیشتری آن را ارزیابی کنید.

کانی سازی خاک میتواند بر راندمان دستگاه تاثیر بگذارد. این میتواند منشاء مغناطیسی طبیعی مانند اکسیدهای آهن داشته باشد که اغلب به مکان های قدیمی مرتبط است. در ساحل، بسته به مناطق، کانی سازی میتواند از درجه مغناطیسی (شن های سیاه) به درجه رسانای الکتریکی ( آب نمک ) برسد.

تصویر سازی خاک در برنامه های داخلی :



3 حالت تنظیم زمین در دسترس است :

دستی ، GRAB و GRAB . TRACKING توصیه میشود چون سریع و دقیق است. ( حالت دستی فقط در برنامه DEUS موند موجود است).

هنگام ورود به منوی زمین ، DEUS II بر خلاف DEUS I به حالت تمام فلزات میرود. این برای گوش دادن به زمین و پاسخ آن در حین تنظیم عملی است، اما همچنین به شما امکان جستجوی سریع از زمین در هر زمان را میدهد. به عنوان مثال یک منطقه تمیز یا شناسایی ترکیبی از اهداف آهنی و غیر آهنی.

حالت GRAB :



از هر منو، میتوانید با نگه داشتن کلید در هر زمانی که دستگاه را روی خاک پمپ میکنید، اثر زمین را در هر زمان کالیبره کنید تا سیگنال صوتی زمین ضعیف شود و مقدار آن تثبیت شود.

احتیاط : یک فشار کوتاه شما را وارد صفحه Pinpoint میکند.

حالت دستی :

هنگامی که دستگاه را برای چند ثانیه روی زمین پمپ میکنید، مقدار عددی نمایش داده شده توسط شاخص کانی سازی را بخوانید، سپس اثر زمین را به صورت دستی با + و - تنظیم کنید تا به همان مقادیر برسید. حالت دستی در برنامه های چند فرکانس در دسترس نیست، زیرا تنظیم هر فرکانس بطور مستقل دشوار است. حالت GRAB اجازه میدهد تا هر فرکانس را بطور همزمان ضبط کنید.

حالت TRACKING :



ردیابی یک حالت خودکار است. برای تعیین مقدار متوسط آن، زمین را بطور مداوم جستجو میکند. این حالت در صورتی میتواند مفید باشد که کانی سازی زمین نسبتا یکنواخت باشد و به کندی تغییر کند. این حالت در زمینی که کانی سازی توسط انسان ایجاد شده است، به دلیل ناهماهنگی در اثرات زمین مناسب نیست. در یک جستجو، اشیاء زمین میتواند بسیار متنوع باشد، بنابراین از حالت GRAB به عنوان اولویت استفاده کنید.

زمین مغناطیسی :



هنگام جستجو در زمین مغناطیسی مانند ماسه سیاه، اهداف عمیق ممکن است پنهان شوند زیرا مقادیر آنها مشابه به مقادیر خاک است. تنظیمات زمین مغناطیسی به شما این امکان را میدهد که صداهای تولید شده در زمین مانند آهن، سنگ ها و همچنین اهداف دور که معمولا پنهان شده اند را بپذیرید.

ریجکت : ماسه سیاه، آهن و سنگ ها رد میشوند. این حالت پیش فرض و پایدارترین حالت است.

پذیرش : شن سیاه، آهن، سنگ ها و اهداف عمیق خوب پذیرفته میشوند.

تثبیت کننده زمین :



این تنظیم از 1 تا 3 قابل تنظیم است و برای تعیین سطح ناپایداری زمین و بازخورد استفاده میشود.

1 = ناپایدارترین سطح      3 = پایدارترین سطح

سطح 1 : منطقه بالاتر از سطح زمین پذیرفته میشود. به عنوان مثال، اگر با حالت دستی یا GRAB روی 75 تنظیم کنید، تمام زمین با مقدار بیشتر از 75 واکنش نشان میدهد. مثلا آهن



(88) یا آجر (78). این سطح برای کارشناسان در نظر گرفته شده است تا عمیق ترین سیگنال های را که توسط کانی سازی پوشانده میشوند را پیدا کنند. توجه داشته باشید که این منطقه اغلب در دستگاه ها پنهان شده است و هرگز نمیتوان آن را فعال کرد.

سطح 2 : منطقه بالاتر از سطح تنظیم زمین، ریجکت میشوند. اما یک تحلیل چند فرکانس برای سیگنال دادن به اهداف خاص از طریق خاک های معدنی اجرا میشوند.

سطح 3 : در مقایسه با سطح 2 ، پایدارتر است.

برنامه 7 در DEUS مونو ، منوی تثبیت کننده زمین را ندارد و مانند DEUS I در سطح 1 ثابت است و بطور پیش فرض روی زمین با مقداری بالاتر از تنظیم شما به صدا در می آید. اگر میخواهید آن را ثابت کنید، آن را روی 90 تنظیم کنید.

حتی اگر حالت های 2 و 3 را انتخاب کنید ، جایی که سطح زمین بیشتر از مقدار تنظیم شده است، از حالت GRAB استفاده کنید.

ویژگی برنامه های شماره 8 ( جستجوی طلا ) و شماره 9 ( Relic ) :

اهدافی که در عمق بسیار زیاد دفن شده اند، میتوانند مقادیری نزدیک به سطح زمین داشته باشند تا جایی که اغلب به عنوان خود زمین ریجکت میشوند. برنامه های جستجوی طلا و Relic به شما امکان میدهند هنگام جستجوی طلا در زمین معدنی یا زمین عمیق ، به عمق بیشتری بروید زیرا فقط اشیاء را که با حالت GRAB تنظیم کرده اید را ریجکت میکنند. بنابراین حالت زمین در هر دو این برنامه ها اولویت دارد. تغییرات زمین و سنگ های معدنی بزرگ در زمین ممکن است دستگاه را به واکنش وادار کند. آنها را کنار بگذارید.

نقطه دقیق ( هدف در محل ) :

این حالت برای عملکرد دستگاه بدون حرکت در اطراف یک هدف استفاده میشود. برای مکان یابی اهداف فلزی در داخل خانه ها و زیرزمین ها مفید است و همچنین بطور گسترده برای دنبال کردن لوله هلی فلزی زیرزمینی استفاده میشود.





به صفحه PINPOINT بروید و با فشار دادن سریع ( راهنمای تنظیم مجدد ) شناسایی خود را به روز کنید.

خاموش / روشن کردن خودکار: تنظیم مجدد صدا را در حالت خودکار یا حالت دستی انتخاب کنید:

روشن کردن خودکار: تشخیص صدا بطور خودکار به محیط فلزی خالک کالیبره میشود. با هر بار رفت و برگشت بر روی هدف ، صدا متناسب با سطح هدف کاهش می یابد تا وسعت منطقه شناسایی کاهش یابد و در نتیجه در شناسایی بعدی، آن را بهتر تشخیص دهید. برعکس، اگر برای چند ثانیه از هدف دور بمانید، صدا به تدریج تا شناسایی بعدی از هدف افزایش می یابد.

خاموش کردن خودکار (حالت پیش فرض): تشخیص صدا به صورت دستی با فشار دادن کوتاه کلید مجددا کالیبره میشود. (تنظیم مجدد دستی )



دستگاه را بالای زمین و در کنار هدف قرار دهید. برای کالیبره کردن صدا را فشار دهید.

دستگاه را به آرامی روی هدف حرکت دهید. بلندترین صدا و بالاترین گام صدا موقعیت هدف را نشان میدهد.



برای محدود کردن میدان تشخیص و بهبود تشخیص مکان هدف : دستگاہ را نزدیک به هدف قرار دهید اما نه در مرکز. برای تنظیم مجدد صدا فشار دهید و سپس هدف را در مرحله 1 قرار دهید.

DEUS II یکی از بهترین نوآوری ها، جدیدترین فناوری های پردازش صدا را در خود جای داده است. اکنون میتوانید میزان صدا را تغییر دهید. یک اکولایزر برای تنظیم کیفیت صدا در گوش و هدفون خود تنظیم کنید. همچنین میتوانید نوع صدایی را که برای شناسایی خود میخواهید، از لیست صداها انتخاب کنید.

خروجی صدا



گزینه ها < صدا را فشار دهید.

خروجی صدا و حجم مورد نظر خود را با انتخاب کنید.

هدفون بی سیم - بلندگو - BH01 - هدفون سیمی

صدا را با + و - تغییر دهید.



میزان صدای هدفون بی سیم توسط ریموت کنترل یا کلیدهای + و - روی هدفون کنترل میشود. توجه داشته باشید که میتوانید از خروجی های صوتی زیر بطور همزمان استفاده کنید:

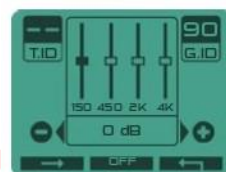
- هدست بی سیم + بلندگو
- هدست بی سیم + هدست سیمی
- هدست بی سیم + هدست BH01



عمر باتری ریموت کنترل از راه دور در خروجی هدفون بی سیم 30 ساعت است، اما با بلندگو با صدای بلند یا هدفون فعال BH01 حتی در سطح 1، به 15 ساعت کاهش می یابد.

از صفحه اصلی صدا، خروجی صدا و اکولایزر را با فشار دادن + و - به مدت 2 ثانیه تنظیم کنید. برای تغییر صدای هدفون بی سیم از ریموت کنترل یا شنیدن صدای بوق از کلیدهای ریموت کنترل باید یک دستگاه دیگر با دستگاه شما جفت شود.

اکولایزر:



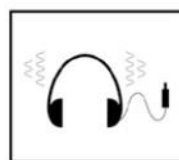
اکولایزر میتواند علاوه بر تنظیم صدای بالا/کم، صدای آکوستیک هدفون را در 4 باند اصلاح کند تا با تنظیمات شنوایی شما مطابقت داشته باشد. بنابراین میتوانید صداهای کم را روی 150 هرتز، متوسط رو به پایین را روی 450 هرتز، متوسط را روی 2000 هرتز و بالا را روی حدود 4000 هرتز تنظیم کنید.

گزینه <صدا> اکولایزر انتخاب را بزنید تا محدوده فرکانس صوتی را که میخواهید تغییر دهید انتخاب کنید.

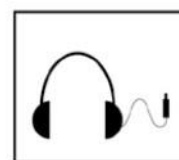
خاموش/روشن: میتوانید تنظیمات خود را با خاموش کردن اکولایزر مقایسه کنید. اکولایزر قابل تنظیم است.



WS6  
WSA II  
WSA II XL



BH-01



FX-03



نوع صدا :



DEUS II انتخاب گسترده ای از انواع صداها به شما میدهد. بسته به اولویت های خود و محیط اطراف میتوانید از انواع متفاوت استفاده کنید. برای مثال، برخی از صداها با سیگنال های کم ناشی از تداخل با زمین های آلوده سازگاری بیشتری دارند. در حالیکه برخی دیگر از طریق ثابت دینامیکی کتغیر که صداهاى مختلف را بر اساس عمق یا اندازه هدف ترکیب میکند، فاصله هدف را بهتر تشخیص میدهند.

از آنجایی که DEUS II را میتوان به روزرسانی کرد، لطفاً برای از آخرین به روزرسانی ها به دفترچه راهنمای آنلاین مراجعه کنید. انواع صداها ممکن است از زمان چاپ این راهنما تغییر کرده باشد.

: PWM

PWM صدای اصلی XP است که در DEUS I یا محدوده سیمی می شناختید. از طریق هارمونیک هایی که با توجه به دامنه سیگنال متفاوت است، اپراتور میتواند نشانه خوبی از عمق یا اندازه یک هدف بدهد.

: SQUARE

SQUARE دارای هارمونیک های کمتر و ثابت است. یعنی هارمونیک ها با توجه به دامنه سیگنال تغییر نمیکنند، فقط حجم آن نسبت به عمق یا اندازه هدف تغییر میکند. تنظیمات اصلی ریموت کنترل را تنظیم کنید.

گزینه ها را بزنیید سپس تنظیمات را انتخاب کنید. سپس انتخاب بزنیید.





حالت غواصی :



در هنگام غواصی در عمق، فشار آب ممکن است کلیدهای ریموت کنترل شما را از کار بیندازد. این حالت را فعال کنید تا به محض اینکه به حدود 8 تا 10 متر رسیدید، صفحه کلید در حالت غواصی قفل شود. این اطمینان حاصل میکند که لمس یک کلید، کار شما را در عمق مختل نمیکند. برای غیرفعال کردن این حالت، کلید سمت چپ، کلید مرکزی و کلید سمت راست را پشت سر هم فشار دهید.

صفحه نمایش

نور پس زمینه :



خاموش-3 ثانیه- 10 ثانیه- 60 ثانیه- 120 ثانیه- روشن

میتوانید نور پس زمینه را بطور دائم روشن بگذارید زیرا این عملکرد انرژی بسیار کمی مصرف کند. (10%)

تضاد رنگی :

برای بهتر خوانده شدن صفحه نمایش در همه شرایط نوری، کنتراست را تنظیم کنید.

روشنایی :

روشنایی نمایشگر را تنظیم کنید.



زبان



زبان خود را انتخاب کنید.

تنظیمات ساعت



تنظیمات ساعت را تنظیم کنید. ( روی منوی اصلی نمایش داده میشود.)

پروفایل :

صفحه اصلی را برای هر برنامه انتخاب کنید.

صفحه استاندارد



صفحه نمایش استاندارد دارای چندین اطلاعات، با شاخص هدف به صورت پررنگ + F/NF

(آهنی/غیرآهنی) که حجم هدف را برای ارزیابی عمق نشان میدهد.

صفحه X-Y :



The visu:  
ple:  
item:



**DEUS II**  
XP

[www.Atlas-Detectors.com](http://www.Atlas-Detectors.com)

فلزیاب اطلس

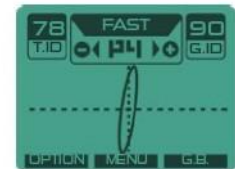
نشانه هدف به صورت اسیلوسکوپ نمایش داده میشود. صفحه نمایش X-Y به حالت دیداری شما کمک میکند و ممکن است شناسایی اهداف دشوار را بهتر کند. به عنوان مثال : شناسایی اهدافی که دارای نشانه دقیق نیستند ( برخی اقلام آهنی ، قوطی ها و غیره )

نمایش متناوب بین برنامه ها/سطح باتری/ ساعت

نمونه های صفحه :

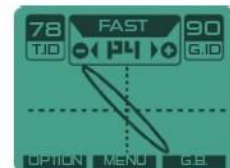


غیرآهنی مانند سکه ها



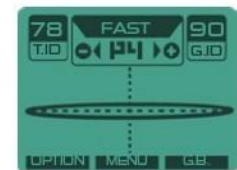
غیرآهنی مانند فویل

Y screen target examples



اشیاء آهنی ریجکت شده

قوطی های آهنی و ریجکت کردن اشیاء بزرگ آهنی دشوار است.



نشانه زمین ، آهن و سرامیک



بزرگ نمایی X\_Y :

گزینه ها < تنظیمات > پروفایل XY < بزرگ نمایی



وضوح مسیر دارای 10 سطح قابل تنظیم از طریق ویژگی بزرگ نمایی است.

بزرگ نمایی را با + و - تنظیم کنید. عدد بزرگ نمایی کمتر فقط نمایشگر را روی اهداف قوی تر فعال میکند.

تمام صفحه :



صفحه نمایش تمام صفحه ID هدف را میتوان در مسیر زیر :

گزینه ها < تنظیمات > پروفایل یا با استفاده از گزینه های موجود در صفحه اصلی پیدا کرد : دو دکمه را همزمان فشار دهید.



برنامه هوشمند XP، داده ها را از DEUS در مورد نوع هدف در زمان واقعی دریافت میکند. یک منطقه شناسایی شده با استفاده از GPS را در تلفن هوشمند خود مشخص کنید و تمام



اهداف شناسایی شده در طول مسیرها را به شما نشان میدهد. مسیرها و یافته های خود را با افراد نزدیک خود به اشتراک بگذارید.



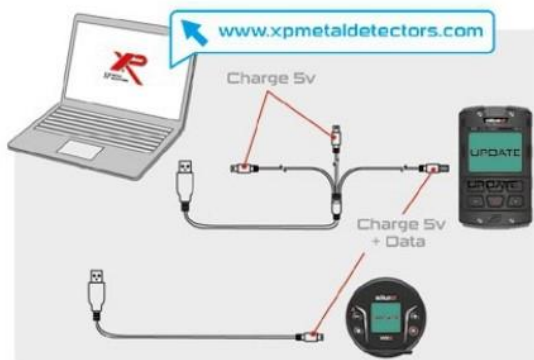
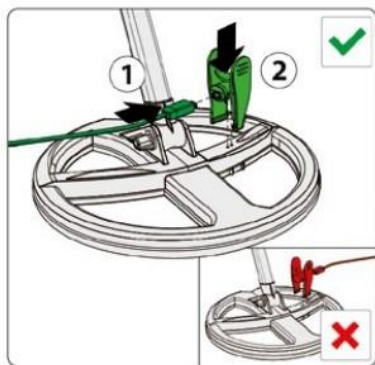
خودکار : انتقال خودکار اطلاعات مربوط به نوع هدف را به تلفن هوشمند شما فعال میکند.  
 PUSH : انتقال دستی اطلاعات مربوط به نوع هدف را به تلفن هوشمند شما فعال میکند. ( فشار طولانی روی کلید منو هنگام نمایش یک هدف بر روی صفحه نمایش) اطلاعات بیشتر در سایت ما : [www.xpmetaldetectors.com](http://www.xpmetaldetectors.com)  
 اسکن فرکانس :



این عملکرد یک اسکن خودکار فرکانس های شناسایی را فعال می کند و کانالی واضح با کمترین تداخل در هر تغییر برنامه یا هر تغییر فرکانس در برنامه MONO ایجاد می کند. اسکن فرکانس سریع است و جستجوی شما را هنگام تغییر برنامه تا 2 ثانیه کند میکند.



به روز رسانی :



نرم افزار را می توان از طریق رابط USB و اتصال اینترنت به روز کرد. اطلاعات کامل در وب سایت ما: [www.xpmetaldetectors.com](http://www.xpmetaldetectors.com) موجود است.

برای به روز رسانی کنترل از راه دور، از رابط دایره ای (داده) روی کابل شارژ 3 لینک استفاده کنید. هدفون های بی سیم فقط از طریق کابل کوتاه با یک کابل سیمی خروجی USB (داده) به روز می شوند.

اطلاعات:

اطلاعات در مورد کنترل از راه دور، مدل و گواهینامه ها.

برنامه ها :



12 برنامه کارخانه (1 تا 12) را می توان برای ایجاد 12 برنامه کاربر اضافی از 13 تا 24 تغییر داد.

هر 12 برنامه کارخانه هر بار که کنترل از راه دور خاموش و راه اندازی مجدد شود، به مقدار اولیه خود باز می گردند.

ذخیره یا تغییر نام برنامه :





یک برنامه را با OPTION > PROGRAM > SAVE ذخیره کنید.

یک اسلات استفاده نشده را با سپس SELECT انتخاب کنید.

نام برنامه جدید و VALID را وارد کنید.

برای تغییر نام:

VALID < OPTION > PROGRAM > EDIT NAME > SELECT

را بزنید.

حذف یک برنامه:



در منوی اصلی برنامه ای را که می خواهید از 13 تا 24 حذف کنید با + و- انتخاب کنید

سپس OPTION > PROGRAM > DELETE > SELECT > YES

اتصال :

لوازم جانبی (کویل، هدفون بی سیم، MI-6) را با استفاده از + یا - انتخاب کنید، سپس گزینه انتخاب را فشار دهید.

اتصال کویل جدید:



سیم پیچی که قبلاً جفت شده است را از لیست انتخاب کنید و برای استفاده از آن SELECT را فشار دهید تا کویل جدید را جفت کنید.

OPTION را فشار دهید، جفت کردن را انتخاب کنید، سپس اسم کویل را با - و + انتخاب کنید، گزینه انتخاب را فشار دهید.

اتصال خودکار :



- به اسلات خالی (-----) بروید و EDIT را فشار دهید.
- دستگاه را با گیره روی شارژر قرار دهید.
- شماره سریال روی صفحه نمایش داده می شود و دستگاه جدید روشن می شود.

اتصال دستی :



- به جای خالی بروید (-----) ، EDIT را فشار دهید.
- با - و + حرف را انتخاب کرده و برای حرکت فشار دهید.
- پس از وارد کردن حرف ششم ، VALID را فشار دهید.

کنترل از راه دور اکنون این دستگاه جدید را به لیست خود اضافه می کند. کویل جدید روشن است و هر ثانیه چشمک می زند و کویل قبلی خاموش می شود و هر 4 ثانیه یک بار چشمک می زند.





حذف یک دستگاه کوپل از لیست :

کوپل را برای حذف و سپس ویرایش را انتخاب کنید. تمام ارقام را با 6 صفر "000000" حذف کنید. گزینه VALID را بزنید و با بله تایید کنید.

اتصال هدفون بی سیم XP :



خودکار : اگر هدفون بی سیم جفت نشده است، هنگام راه اندازی کنترل از راه دور، اسم هدفون بی سیم را انتخاب کنید. کنترل از راه دور از شما میخواهد تا با فشار دادن کلید روی ماژول هدفون به مدت 8 ثانیه آن را جفت کنید.

دستی : گزینه ها < اتصال را با - یا + فشار دهید. سپس هدفون را انتخاب کنید

SELECT را فشار دهید و با نگه داشتن کلید به مدت 8 ثانیه هدفون را روشن کنید.

جفت کردن مجموعه دوم هدفون غیرممکن است اگر هدفون از قبل جفت شده باشد. در این مورد مجموعه اصلی هدفون را از کنترل از راه دور حذف کنید.

حذف هدفون بی سیم XP :



OPTION > PAIRING را فشار دهید، با - یا + هدفون را انتخاب کنید، سپس گزینه انتخاب < لغو > جفت < انتخاب < بله را بزنید.



شروع به کار هدفون بی سیم XP :



حالت خودکار: هدفون بی سیم متصل شده به کلید کنترل از راه دور، به صورت خودکار خاموش/روشن میشود.

حالت دستی : هدفون بی سیم XP به صورت دستی به کلید کنترل از راه دور متصل می شود با - و به صورت خودکار خاموش میشود.

اتصال نشانگر MI-6 :



گزینه ها و سپس PAIRING را فشار دهید. لوگوی Pinpointer را با + و - سپس انتخاب کنید و سپس گزینه انتخاب را بزنید.

MI-6 را در حالی که دکمه آن را به مدت هشت ثانیه پایین نگه داشته اید روشن کنید. شماره سریال نشانگر شما روی کنترل از راه دور نمایش داده می شود. سپس MI-6 را به طوری که با DEUS II و هدفون های بی سیم آن کار می کند، روشن کنید.

هنگام جفت شدن، MI-6 به طور خودکار به برنامه 7 تغییر می کند. این برنامه فقط با ردیاب و هدفون انجام می شود. در این برنامه MI-6، هرگونه صدا یا لرزش از طریق بلندگوی خود تولید نمی کند (راهنمای MI-6).

حذف MI-6 از ریموت کنترل :





OPTION > PAIRING , لوگوی Pinpointer , سپس SELECT و در نهایت YES را انتخاب کنید .

برای استفاده از MI-6 بدون ، برنامه های 1 تا 6 را در منوی MI-6 انتخاب کنید. برای تغییر برنامه MI-6 : MI-6 را روشن کنید - دکمه را به مدت 5 ثانیه فشار دهید، یک زنگ صوتی نشان می دهد که شما وارد حالت انتخاب برنامه شده اید. برای ارتباط با شماره برنامه مورد نظر فشار دهید (به عنوان مثال برای برنامه 2 دو بار فشار دهید). بعد از 2 ثانیه صدای زنگ صوتی نشان می دهد که MI-6 به حالت جستجو بازگشته است.



WS6 فقط هدفون های صوتی بی سیم نیستند. بدون کنترل از راه دور، آنها می توانند یک واحد مستقل باشند و برای مدت بسیار زیادی به کویل با ساختار ارگونومیک و وزن کم متصل شوند. WS6 را می توان جدا کرد و بر روی میله نصب می شود تا بیشترین استفاده را از صفحه کنترل، نمایشگر هدف و تمامی تنظیمات داشته باشد. سپس توسط WSA II یا هدفون بی سیم WSII XL تکمیل می شود.

3 ساختار WS6 :



956 گرم با کویل 22 سانتی متر



DEUS II  
XP

www.Atlas-Detectors.com

فلزیاب اطلس

ریموت کنترل، کنترل کننده کوئل و تنظیمات آن است.

نکته: WS6 را می توان با هدفون WSII/WSA II XL/BH-01 FX03 جایگزین کرد.



مناسب با ساختار راحت ( 750 گرم با کوئل 22 سانتی متر )

WS6 کوئل را کنترل می کند، همه تنظیمات و نمایش اهداف را تنظیم می کند.

-عملکرد یکسان

-صفحه نمایش گرافیکی بسیار دقیق

-اتصال هدفون WSII/ WSA II/ Wired و غیره به WS6



750 گرم با کوئل 22 سانتی متری

WS6 کوئل را کنترل می کند، همه تنظیمات و نمایش اهداف را تنظیم می کند.

-عملکرد یکسان

- صفحه نمایش گرافیکی بسیار دقیق

هنگامی که WS6، تحت مهار دستگاه است، فقط صدا را می توان با استفاده از + و - تنظیم کرد. برای جفت کردن کنترل از راه دور هنگام استفاده از آن برای اولین بار، لطفاً به بخش "جفت کردن هدفون" مراجعه کنید.

برای انتقال WS6 از Slave به Master، باید کنترل از راه دور دوباره راه اندازی شود. سپس با سیم پیچ جفت خود به عنوان Master کار کنید. فراموش نکنید که ابتدا آنها را با سیم پیچ



جفت کنید. گزینه ها < جفت شدن کوئل. (به کتابچه راهنمای WS6 به صورت آنلاین مراجعه کنید).



برنامه های کنترل از راه دور جدا از برنامه های داخلی WS6 هستند. هنگام استفاده مستقل از WS6 به عنوان Master (بدون کنترل از راه دور)، WS6 برنامه های کاربر اصلی خود، را پیدا می کند. برنامه های کنترلی هرگز به WS6 منتقل نمی شوند.

منو هدفون:



برای جستجو در منوها ( حساسیت، فرکانس، صدای آهن ، واکنش پذیری) استفاده کنید. مقادیر را با + و - تنظیم کنید.

دسترسى به حالت های EXPERT با فشار دادن طولانی روی منوهای مختلف این ویژگی را ارائه می دهد. شما به موارد زیر دسترسى خواهید داشت: حالت های Grab ، اسکن، صدای چنگانه، B.Caps، Notch، سکوت

خروج با دکمه .

گزینه هدست :





برای جستجو در گزینه ها (صدا، نوع صدا، پیکربندی، برنامه ها، جفت شدن) استفاده کنید. با + و - تنظیم کنید. با فشار دادن طولانی از منوهای مختلف ارائه شده، به حالت های EXPERT دسترسی پیدا کنید. شما به موارد زیر دسترسی خواهید داشت: برنامه ذخیره، اکولایزر، به روز رسانی، کارنتر است. خروج با دکمه .

WSA II و WSA II XL:

**WSA II and WSA II XL**



**WSA II**  
Foldable and lightweight



**WSA II XL**  
Foldable and insulating

WSA II و WSA II XL هدفون های گیرنده بی سیم پیچیده ای هستند. ساخت فرانسه توسط XP مخصوصاً برای آشکارسازهای ما، آنها با کنترل از راه دور DEUS II یا WS6 Master کار میکنند. بطور مثال هنگامی که WS6 به عنوان کنترل استفاده می شود.

• پس از جفت شدن با کنترل از راه دور یا WS6 Master ، به طور خودکار روشن و خاموش می شوند (در حالت دستی - را برای روشن کردن و + را برای خاموش کردن هدفون فشار دهید). در صورت عدم اتصال، بعد از 5 دقیقه خاموش می شوند.

• می توانید صدای آنها را از طریق کنترل از راه دور یا WS6 Master یا مستقیماً با کلیدهای + و - تنظیم کنید.



**DEUS II**  
XP

[www.Atlas-Detectors.com](http://www.Atlas-Detectors.com)

فلزیاب اطلس

• آنها دارای پردازش یکسان سازی صوتی چهار بانده هستند که یک بار دیگر از طریق کنترل از راه دور (یا WS6 Master) برای تطبیق آنها با شنوایی شما قابل تنظیم است. به بخش صدا مراجعه کنید. (با 1 Deus سازگار نیست).

سطح باتری: پس از فرآیند روشن کردن سریع، هدفون سطح باتری خود را یک عدد تا سه فلش طولانی پشت سر هم نشان می دهد:



ماژول های WS6 و WSA II برای تغییر/قرار دادن باند پشتیبان، اما مهم تر از همه برای قرار دادن آنها، گیره شان را جدا می کنند. گیره جک و/یا WS6 را روی درگاه Stem یا بند مچ قرار دهید (به صفحه لوازم جانبی مراجعه کنید).

XP مفتخر است که اولین هدفون رسانای طراحی شده برای فلزیاب BH-01 را ارائه دهد. در فرانسه توسط XP ساخته شده است. ضد آب 20 - IP68 متر است تا بتوانید با DEUS II خود در آب شیرجه بزنید.



**BH-01**



**DEUS II**  
XP

[www.Atlas-Detectors.com](http://www.Atlas-Detectors.com)

فلزیاب اطلس

چرا هدفون رسانا ؟

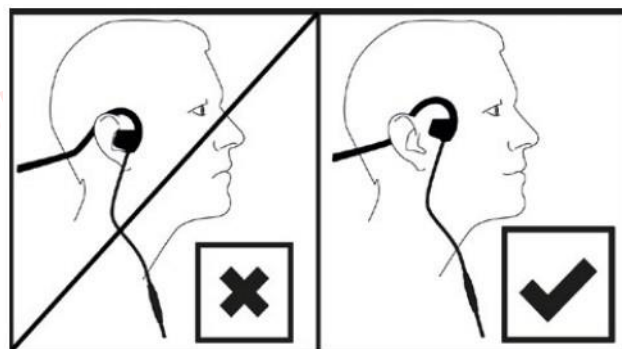
هنگام استفاده از هدفون های معمولی ضد آب در زیر آب، گوش پر از آب می شود و شنوایی اغلب کاهش می یابد BH-01 جلوی گوش روی استخوان گونه می نشیند و صدا مستقیماً از طریق ارتعاشات وارده به گوش داخلی به استخوان ها، بدون فشار دادن به پرده گوش انتقال می دهد. گوش های شما آزاد هستند. در آب آشفته یا پر سر و صدا، می توانید شیرجه بزنید، برای جلوگیری از عفونت یا صرفاً برای ایزوله کردن از سر و صدا استفاده از گوش گیر مفید است. به این ترتیب صدا را کاملاً واضح خواهید شنید و در عین حال از گوش شما محافظت میشود. همچنین می توانید از این هدفون در خشکی استفاده کنید و این امکان را دارید که بتوانید صدای اطراف خود را بشنوید یا برعکس، خود را از محیط پر سر و صدا جدا کنید.

هشدار: هنگام غواصی فقط از گوش گیرهای مخصوص استفاده کنید که اجازه تعادل فشار را می دهند، هرگز از گوش گیر استاندارد استفاده نکنید، زیرا ممکن است هنگام غواصی به گوش آسیب برساند.

BH-01 همچنین به افراد کم شنوا اجازه می دهد تا ارتعاشات ایجاد شده توسط اهداف را احساس کنند. تنظیم فرکانس های صوتی به سمت پایین (100 تا 300 هرتز) می تواند شنوایی را بسته به اختلال بیشتر بهبود بخشد.

نوع صدا: فقط حالت مربع با BH-01 فعال است.

جای گذاری BH-01 :



احتیاط، این هدفون ها نه برای نشستن روی گوش بلکه در مقابل آنها، روی استخوان گونه طراحی شده اند همانطور که در مقابل نشان داده شده است. این هدفون اگر روی گوش قرار



DEUS II  
XP

www.Atlas-Detectors.com

فلز یاب اطلس



بگیرد، می تواند آسیب جدی به شنوایی شما وارد کند. برای جلوگیری از خطر، کنترل از راه دور صدا را روی سطح 5 تنظیم می کند.

ذخیره سازی و تمیز کردن BH-01 :



BH-01 با یک براکت ذخیره سازی عرضه می شود. هدفون می تواند شکل خود را حفظ کند تا به راحتی روی استخوان گونه شما بنشیند و در نتیجه صدا را بهتر منتقل می کند. همچنین از بیرون زدگی و زاویه دار شدن با گونه های خود جلوگیری می کند.



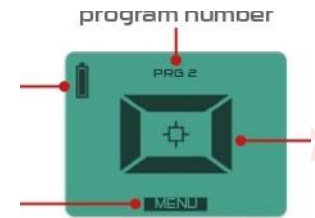
پس از استفاده در آب نمک، رابط ها را با سفت کردن درپوش ضد آب محافظت کنید. اگر آب نمک یا ماسه در رابط نفوذ کرده باشد، آنها را با آب بشویید و قبل از بستن دوشاخه خشک کنید. در صورت نفوذ آب نمک یا شن به سوکت کنترل از راه دور نیز همین کار را انجام دهید.

نشانگر:

هنگام اتصال، نشانگر MI-6 سیگنال صوتی خود را مستقیماً به DEUS II ارسال می کند. یک منوی جدید با عملکرد توسعه یافته در دسترس است. (به دفترچه راهنمای MI-6 مراجعه کنید)

صفحه نمایش MI-6 فعال:





حساسیت



MI-6 دارای 50 سطح حساسیت از طریق کنترل از راه دور است. + و - را برای افزایش یا کاهش حساسیت MI-6 فشار دهید.

RETUNE: آستانه MI-6 را مرتباً با فشار دادن خیلی کوتاه دکمه آن و دور از هرگونه منبع فلزی تنظیم کنید.

بهبود مکان یابی و کاهش حساسیت در حین پرواز: هنگامی که جسم به صدا در می آید، در نزدیکی جسم دوباره کالیبره کنید. به طور خودکار منطقه تشخیص را کاهش می دهید و به مراتب بهتر بومی سازی می کنید. با فشار دادن کوتاه و دور از فلز، حساسیت کامل را بازیابی کنید. در خاک معدنی، در تماس با خاک دوباره کالیبره کنید.

صدا:



صدای کم/بالا حالت PULSE را از 100 به 1582 هرتز تغییر دهید. - یا + را برای تنظیم آهنگ فشار دهید.

حالت صدای PITCH و PULSE :



DEUS II  
XP

www.Atlas-Detectors.com

فلزیاب اطلس



آهنگ صوتی: صدا از نظر حالت و شدت متفاوت است، این حالت پیش فرض است و مکان هدف را سریع ارائه می دهد.

Audio PULSE: دارای صدای بالاتری است که برای محیط های پر سر و صدا در نظر گرفته شده است. مکان هدف، PULSE به اندازه حالت PITCH دقیق نیست. حالت های Pitch و Pulse هر دو همان عملکرد دارند. - یا + را برای جابجایی از یک حالت به حالت دیگر فشار دهید.

برنامه ها و ذخیره سازی:

یکی از 3 برنامه از پیش تنظیم شده کارخانه را در منو انتخاب کنید تا برنامه سفارشی خود را ایجاد کنید که می تواند به عنوان برنامه 4 ذخیره شود. برنامه ای را که می خواهید تغییر دهید انتخاب کنید، - یا + را فشار دهید. منو را فشار دهید، تنظیمات خود را تغییر دهید و با فشار دادن SAVE آنها را ذخیره کنید. برنامه 4 ایجاد می شود.

4 برنامه روی ریموت کنترل، جدا از برنامه های داخل نشانگر هستند. هنگام استفاده از MI-6 (جفت نشده) به طور مستقل همیشه از برنامه های کارخانه خود استفاده می کند.

جستجوی یک MI-6 گمشده:

در گزینه ها <اتصال> نشانگر <انتخاب>، گزینه جستجو را بزنید و SELECT را فشار دهید. نشانگر در شعاع 25 متری زنگ می زند و چشمک می زند، حتی اگر بعد از آن خاموش شود و بعد از چندین هفته از بین برود.

عمر باتری:

ریموت کنترل	با صدای خروجی بی سیم	با خروجی بلندگو یا BH-01
عمر باتری	30 ساعت	15 ساعت
هدفون WS6		



-	14 ساعت	عمر باتری
		WSA II/WSA II XL
-	17 ساعت	عمر باتری
برنامه 6 HC / برنامه 10 غواصی	برنامه 1, 2, 3, 4, 5, 7, 8, 9, 11, 12	کوئل در فرکانس چندگانه
8 ساعت	12 ساعت	عمر باتری

با توجه به فرکانس	کوئل در برنامه تک فرکانس
10 تا 20 ساعت	10 تا 20 ساعت

عمر باتری ریموت کنترل از راه دور در خروجی هدفون بی سیم 30 ساعت است، اما با صدای بلند یا بلندگو یا هدفون فعال BH-01، حتی با سطح صدا در 1، به 15 ساعت کاهش می یابد. خروجی های استفاده نشده را با حرکت دادن آنها به 0 برای افزایش عمر باتری غیرفعال کنید.

Dēus II برای جلوگیری از کاهش عملکرد، حتی زمانی که سطح باتری کم است، تنظیم شده است.

زمان شارژ: 3 ساعت

باتری های LiPo (پلیمر لیتیوم) هیچ اثر حافظه ای ندارند، به این معنی که می توانید آنها را در هر زمان بدون اینکه منتظر بمانید تا آنها صاف شوند، شارژ کنید.

سیم پیچ LED چشمک زن و معانی آن :

- دستگاه در شارژ LED ثابت
- روشن شدن: سریع چشمک می زند و با توجه به سطح باتری 1 تا 3 چشمک می زند.
- در حال کار: یک فلاش در ثانیه
- در حالت آماده به کار: هر چهار ثانیه یک فلاش
- در حالت آماده به کار عمیق تخلیه می شود: هر سی ثانیه یک فلاش
- خاموش شدن: با توجه به سطح باتری، سه تا یک فلاش طولانی مدت



**DEUS II**  
XP

[www.Atlas-Detectors.com](http://www.Atlas-Detectors.com)

فلز یاب اطلس

• هنگام روشن کردن نشانگر LED MI-6: دستگاہ به سرعت چشمک می زند.



برای خاموش کردن LED دستگاہ و هدفون بی سیم در حین استفاده: در گزینه ها <جفت شدن کویل>، دستگاہ مورد نظر خود را به صورت مخالف انتخاب کنید و کلید را برای چهار ثانیه فشار دهید. با خاموش شدن، این حالت غیرفعال می شود و LED به حالت عادی باز می گردد.

منبع تغذیه - باتری:

شارژ:

سیم پیچ، کنترل از راه دور و هدفون توسط یک باتری لیتیومی (LiPo) تغذیه می شود. لطفا از برق استفاده کنید که می تواند سه جزء را به طور همزمان با استفاده از کابل خروجی سرب شارژ کند.

سه قسمت (کویل/کنترل از راه دور/هدفون) را می توان با هر شبکه USB 5 ولت / 1 آمپر شارژ کرد. مراقب کیفیت شارژر و موارد تقلبی باشید، از مدلی از یک برند معتبر که دارای نمادهای گواهی زیر است استفاده کنید:



تحت هیچ شرایطی XPLOER (XP METAL DETECTORS) در قبال آسیب یا ضرر ناشی از استفاده از شارژر معیوب یا عدم رعایت استانداردهای گواهینامه پذیرفته نمی شود.

• دوشاخه USB را به منبع تغذیه وصل کنید.



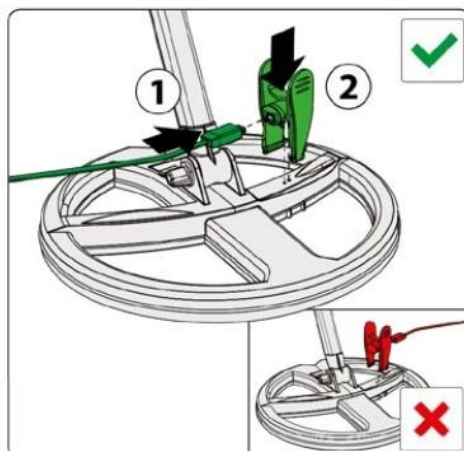
**DEUS II**  
XP

[www.Atlas-Detectors.com](http://www.Atlas-Detectors.com)

فلزیاب اطلس

• رابط گرد را به کنترل از راه دور و دو USB و B را به هدفون و گیره شارژ وصل کنید.

دستگاه با استفاده از گیره ارائه شده شارژ می شود. آن را در امتداد دنده های پوشش کوئل وصل کنید تا مطمئن شوید جهت اتصال درست است و معکوس نیست. خروجی گیره باید به سمت مرکز دستگاه باشد همانطور که در زیر نشان داده شده است.



طول عمر باتری لیتیوم پلیمر (LiPo) :

یک باتری LiPo که به خوبی نگهداری شود، می تواند ده سال در دستگاه XP شما دوام بیاورد! باتری های لیتیوم پلیمری (LiPo) به گونه ای طراحی شده اند که صدها بار شارژ را تحمل کنند و در نتیجه صرفه جویی قابل توجهی در تولید باتری انجام میشود. به عنوان یک راهنما، زمانی که آنها به درستی استفاده شوند، می توان یک عمر ده ساله را برای آنها در نظر گرفت.

طول عمر باتری در دستان شماست!

برای اینکه عمر باتری های خود را به بیش از پنج سال افزایش دهید، آنها را در حالت صاف یا شارژ کامل برای مدت طولانی نگهداری نکنید. آنها را بین 40 تا 80 درصد نیمه شارژ نگه دارید. اگر چندین ماه از دستگاه خود استفاده نمی کنید، هر دو ماه یکبار آنها را چک کنید و سپس آنها را تا 40-80 درصد شارژ کنید.

تعویض باتری ها :

باتری های هدفون بی سیم باتری ( GMB452230 - Ref XP: D088WS-WTUBE ) و کنترل از راه دور ( GMB721945 XP: D088M-WTUBE ) به راحتی قابل تعویض است. پیچ را باز کنید. درپوش عقب/پایین هدفون یا ریموت کنترل / بلندگو را از ریموت خارج کنید / گیره را



باز کنید و باتری را تعویض کنید. سپس درپوش را پیچ کنید (از حلقه های O و بلندگو محافظت کنید).

ما توصیه می کنیم که برای تعویض هر یک از دستگاه ها از نمایندگی مجاز XP استفاده کنید. شکستگی باتری یا نقص (آب بندی، ...) ناشی از تعویض باتری یا باز کردن هر یک از قسمت های دستگاه، گارانتی XP را باطل می کند.

تعویض باتری (GMB721945 XP D088M-WTUBE): باتری کوئل به دلایل ایمنی و نفوذ ناپذیری پلمپ شده است. باید به بخش خدمات ما یا یک توزیع کننده XP برای جابجایی بازگردانده شود.

- پوشش دستگاه را بردارید. با استفاده از چاقو یا کاتر، درب باتری را در امتداد شیار داخلی برش دهید، درپوش باتری با آرم است.
- باتری خارج از سرویس را جدا کرده و خارج کنید. باتری های لیتیومی باید به طور مناسب بازیافت شوند یا به فروشنده بازگردانده شود.
- باتری جدید را وصل کنید و سیلیکون را از سرنگ به کانکتور سفید باتری تزریق کنید.
- چسب کیت را روی قسمت محفظه پخش کنید، باتری/پوشش را وارد کنید و آن را بچسبانید. پوشش را با گیره در جای خود نگه دارید.
- دستگاه را برگردانید و از افقی بودن آن اطمینان حاصل کنید تا سیلیکون مایع بتواند آب بندی را کامل کند. 24 ساعت صبر کنید تا خشک شود.
- در آخر، چسب اضافی را جدا کنید و پوشش دستگاه را جدا کنید.

ویدئویی که نحوه تعویض باتری را توضیح می دهد در سایت اینترنتی XP قابل مشاهده است. باتری ها دارای دو سال گارانتی قطعات هستند.

ملاحظات امنیتی:

دمای محیط قابل قبول در هنگام شارژ: از 0 درجه سانتی گراد تا حداکثر + 40 درجه سانتی گراد. دمای نگهداری توصیه شده: 25 درجه سانتی گراد.

باتری ها:

- باتری ها مجهز به سیستم های حفاظتی داخلی هستند که از آنها در برابر اضافه بارهای شدید محافظت می کند. ترشحات آنها نباید از بین بروند یا اتصال کوتاه داشته باشند،



که خطرناک است و می تواند سیستم های حفاظتی آنها را از بین ببرد، منفجر شوند یا باعث احتراق باتری ها شوند.

- باتری ها را بیهوده در حالت شارژ قرار ندهید و هنگام شارژ آداپتور برق را بعد از 3 ساعت جدا کنید.
- در صورت مشاهده هر گونه سوراخ، بو یا سایر ناهنجاری ها، لطفاً باتری را به صورت پلمپ شده در کیسه پلاستیکی به فروشنده برگردانید و سعی نکنید دوباره شارژ کنید (خطر از بین رفتن سیستم های حفاظتی، انفجار یا مشتعل شدن باتری ها وجود دارد).
- هرگز باتری های لیتیومی را با زباله های خانگی خود دور نیندازید: آنها را به فروشنده XP خود برگردانید یا آنها را به یک نقطه جمع آوری تعیین شده ببرید.
- باتری ها را نزدیک منابع گرما قرار ندهید و هرگز آنها را روی آتش نیندازید.
- هرگز درپوش باتری را سوراخ نکنید یا سعی نکنید باتری را جوش/لحیم کنید.
- در صورت تعویض نادرست باتری، خطر انفجار وجود دارد. تعویض باتری با یک نوع دیگر باتری می تواند منجر به خطر انفجار شود. فقط از باتری های LiPO عرضه شده توسط XP (D088M-WTUBE) استفاده کنید.
- اگر متوجه گرم شدن بیش از حد غیرعادی قطعات در هنگام شارژ شدید، فوراً آن را از برق جدا کنید و سعی نکنید بیشتر شارژ کنید.

آداپتور برق :

- همیشه آداپتور برق خود را در مکانی قابل دسترسی و قابل مشاهده وصل کنید تا مطمئن شوید که در صورت گرم شدن بیش از حد یا مشکلات دیگر، می توان آن را به سرعت از برق جدا کرد
- بدون مراقبت و نزدیک به قطعات قابل اشتعال شارژ نکنید.
- آداپتور برق فقط برای استفاده در محیط داخلی طراحی شده است و نباید در معرض آب یا رطوبت قرار گیرد.
- در هنگام رعد و برق دستگاه ها را شارژ نکنید و آداپتور برق را از برق جدا کنید.
- XP فقط یک واحد برق USB تأیید شده ایمنی الکتریکی را تضمین می کند:







Xplorer مسئول عواقب ناشی از عدم رعایت اقدامات احتیاطی در هنگام استفاده نیست. DEUS II با مواد مستحکم طراحی شده است که می تواند در محیط های نمکی مقاومت کند. به عنوان مثال، رابط ها، بست ها و رابط های شارژر دستگاه از فولاد ضد زنگ ساخته شده اند. با این حال، مانند سایر تجهیزات غواصی باید احتیاط های لازم را انجام داد:

- دستگاه خود را پس از استفاده در ساحل و قبل از بازکردن پیچ رابط یا دوشاخه، با آب شیرین بشویید.
- دوشاخه ها را بطور سیستماتیک ببندید تا از ورود آب نمک یا شن به رابط های ریموت کنترل یا هدفون BH-01 و خطر خوردگی رابط های داخلی جلوگیری کنید. اگر آب نمک یا شن و ماسه نفوذ کرده است، رابط نر و ماده را کاملاً با آب تازه بشویید و بگذارید خشک شود.
- هرگز کنترل از راه دور را زیر نور مستقیم خورشید قرار ندهید، به عنوان مثال: در یک ماشین گرم، به خصوص اگر مجهز به دوشاخه قرمز رنگ باشد، زیرا ممکن است به بلندگو آسیب برساند.

سرپوش ها :



رابط خاکستری شماره 1 ( حداکثر 1 متر )

این دوشاخه برای استفاده معمولی در خشکی یا زیر آب کنترل از راه دور تا 1 متر است. یک لایه پلمپ شده به هوا اجازه عبور می دهد اما عمق 1 متر را تحمل می کند. برای جلوگیری از کنترل تورم در طول تغییرات  $T^{\circ}$  یا ارتفاع کنترل از راه دور، فشار داخلی را متعادل می کند.

دوشاخه قرمز شماره 2 = حداکثر 20 متر.

منحصراً برای استفاده در زیر آب طراحی شده است. در خشکی، دوشاخه قرمز فشار داخلی را در عمق بیش از 1 متر متعادل نمی کند که می تواند باعث متورم شدن صفحه کلید یا چسبیدن بلندگو در طول تغییرات  $T^{\circ}$  (تغییرات دمایی) شود. اگر این اتفاق رخ داد و صدای بلندگو ضعیف است، دو شاخه خاکستری را وارد کنید و دهان خود را روی مشبک بلندگو قرار دهید تا دوباره آن را به کار بیندازید.

نظافت پس از استفاده در زیر آب :

1 - قبل از غرق شدن بیش از 1 متر عمق، دوشاخه قرمز شماره 2 را استفاده کنید.

2 - حداکثر عمق 20 متر / 66 فوت.

3 - کل دستگاه را با آب شیرین بشویید.

4 - دستگاه را با حوله خشک کنید.

5 - دو شاخه خاکستری شماره 1 را برای همه زمین ها و عمق تا 1 متر آب برای کنترل از راه دور وارد کنید.

غواصی در عمق بیشتر از 20 متر :

در عمق بیش از 20 متر، صفحه نمایش ممکن است به دلیل فشار اعمال شده توسط شیشه روی کریستال ها کمی در مرکز تیره شود. با این حال، صفحه نمایش می تواند در عمق حدود 35 متر / 115 فوت بشکند، بنابراین مراقب باشید.

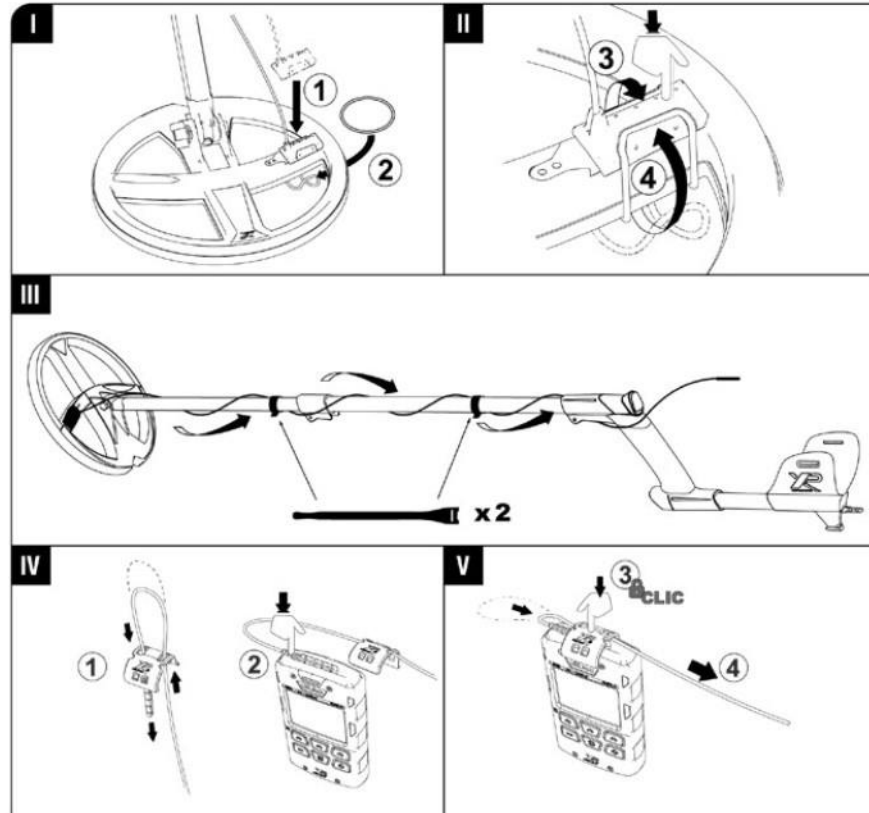
آنتن هوایی D044 و D044 lite :

این آنتن هوایی اتصال کامل امواج رادیویی بین دستگاه و کنترل از راه دور DEUS II یا WS6 در هنگام غوطه ور شدن را تضمین می کند. در صورتی که دستگاه را چند سانتی متر زیر آب فرو ببرید نیازی به این کار نیست.

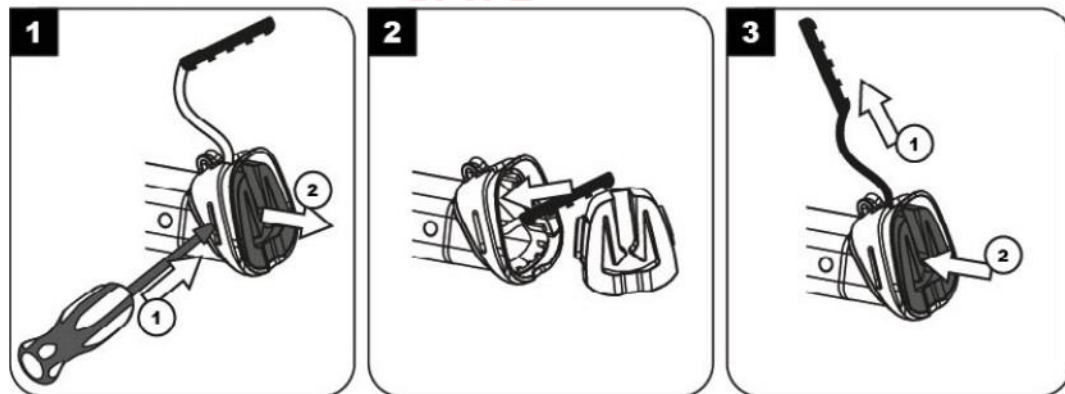


آنتن هوایی شامل:

- 1 کابل کواکسیال.
- 1 نوار الاستیک برای ثابت کردن انتهای دیگر کابل آنتن هوایی به دستگاه .
- 2 نوار برای اتصال سریع و موثر کابل به میله .
- 1 گیره پلاستیکی برای اتصال کابل به ریموت کنترل.



مجموعه آنتن هوایی D044 Dive:



**DEUS II**  
XP

[www.Atlas-Detectors.com](http://www.Atlas-Detectors.com)

فلزیاب اطلس

مشکلات و راه حل آنها :

شما از عملکرد غیرعادی، بی ثباتی، سیگنال های نادرست یا تداخل، بدون هیچ دلیل آشکاری آگاه می شوید.

راه حل	دلیل
حساسیت را کاهش دهید.	دستگاه بیش از حد حساس است.
حساسیت را کاهش دهید، فرکانس را تغییر دهید یا به یک منطقه متفاوت بروید.	شما در یک منطقه EMI بالا با مقدار زیادی از تداخل (خطوط برق فشار قوی، برق ترانسفورماتور، حصار برقی) هستید.
دستگاه را خاموش کنید و منتظر بمانید تا طوفان بگذرد. هرگز در طوفان رعد و برق شناسایی نکنید.	یک طوفان در نزدیکی وجود دارد به نظر می رسد تخلیه الکترومغناطیسی رعد و برق مزاحم دستگاه است.
مکان خود یا فرکانس را تغییر دهید.	شما به سایر فلزیاب های فعال نزدیک هستید.
بصورت خودکار تنظیم کنید.	اثرات خاک به اشتباه تنظیم شده است.
مکانی با آلودگی کمتر را پیدا کنید - حساسیت را کمتر کنید. در باغ خود تمرین نکنید!	زمین به شدت آلوده به آهن و سایر فلزات است.

دستگاه برخلاف ریموت کنترل و هدفون روشن نمی شود.

راه حل	دلیل
دستگاه درست را انتخاب کنید.	شما کوپل اشتباهی را در منو انتخاب کرده اید: OPTION/Coil جفت شدن



DEUS II  
XP

www.Atlas-Detectors.com

فلزیاب اطلس



شماره سریال دستگاه وارد شده را بررسی کنید یا دوباره آن را به طور خودکار جفت کنید. (به سیم پیچ < جفت شدن مراجعه کنید).	شماره سریال دستگاهی که در ریموت کنترل وارد کرده اید نادرست بود یا اشتباه بود یا ناخواسته تغییر کرده است.
ان را دوباره شارژ کنید. منبع شارژ را بررسی کنید.	باتری تخلیه شده است.
با فروشنده خود تماس بگیرید.	دستگاه معیوب است.

با وجود روشن بودن هدفون، هیچ صدای تشخیصی در آن وجود ندارد و با فشار دادن دکمه ها یک بوق صوتی تولید می شود.

راه حل	دلیل
دستگاه درست را انتخاب کنید.	اگر از WS6 Master (بدون ریموت کنترل) استفاده می کنید ممکن است یک دستگاه نادرست انتخاب کرده باشید. در OPTION > COIL.
آنها را جفت کنید.	هدفون با ریموت کنترل جفت نشده است. اگر از WS6 Master (بدون ریموت کنترل) استفاده می کنید، هدفون با دستگاه جفت نشده است.

هنگام عبور از روی هدف هیچ صدایی در هدفون شنیده نمی شود و با فشار دادن دکمه ها هیچ بوق صوتی تولید نمی شود.

راه حل	دلیل
بخشی از دستگاه کمی از بند سر فاصله گرفته است. دوباره آن را گیره دهید. یا هدبند را عوض کنید، تعویض آن آسان است.	هدفون ها کار نمیکنند.
با فروشنده تماس بگیرید.	قسمتی از دستگاه ممکن است معیوب باشد.

رادیو:

لینک	لینک XP ، رقم بی سیم
------	----------------------



**DEUS II**  
XP

[www.Atlas-Detectors.com](http://www.Atlas-Detectors.com)

فلزیاب اطلس

کانال خودکار	کانال ها
قدرت فرکانس	فرکانس رادیویی
DB <2.11	لینک رادیو
DB <72	شناسایی
2.40 تا 2.48 هرتز	
135.7 تا 3.9 هرتز	

ویژگی ها / تنظیمات :

چند فرکانس همزمان (40dBμA/m در 10 متر (یا بین 49 تک فرکانس 4 تا 45 کیلوهرتز)	فرکانس های شناسایی
99 سطح	حساسیت
PWM, SQUARE, etc.	نوع صدا
10 سطح برای خروجی و ورودی	حجم صدا
9 سطح (0/0.5/1/1.5/2/2.5/3/4/5)	واکنش پذیری
8 سطح	پاسخ صوتی
6 سطح	صدای آهن
1, 2, 3, 4, 5, Pitch and Full Tones + EXPERT modes	صدای چندگانه
Tracking, Grab, Manual	تعادل زمین
قابل تنظیم	Multi-Notch
با یا بدون صدا	حالت نشانگر
رد درب بطری صوتی و تصویری / آهنی در 5 سطح / خاموش	تفاوت
آستانه و فرکانس صوتی قابل تنظیم است	آستانه صدا
4 باند قابل تنظیم	اکولایزر
12 برنامه کارخانه + 12 کاربر	برنامه ها
20 سطح قابل تنظیم، مصرف برق بسیار کم	نور پس زمینه

ویژگی های کلی :

8192 پیکسل	صفحه نمایش
USB / اینترنت	به روز رسانی نرم افزار



**DEUS II**  
XP

[www.Atlas-Detectors.com](http://www.Atlas-Detectors.com)

فلزیاب اطلس

WS6 (rainproof) - WSAII (rainproof) - WSAII XL (IP 68-1m)	هدفون بی سیم
DD 22.5cm-9"/28 cm-11"/34x28cm-13"x11" (fully waterproof 20m - 66 ft)	کوئیل بی سیم
بله	پوشش کوئیل
بله	محافظ ریموت کنترل Hip
بله (WS6, WSA II)	محافظ هدفون
تلسکوپی کامل	STEM
700 mAh - Headphones: 320 mAh	باتری ها
بله : ریموت/هدفون/کوئیل/ MI-6	سطح باتری دستگاہ
15 تا 30 هرتز	عمر باتری ریموت کنترل بی سیم
15 هرتز ( WSAII/WS6 )	عمر باتری هدفون بی سیم
8 تا 20 هرتز با توجه به برنامه ها و فرکانس	عمر باتری کوئیل بی سیم
ورودی : 100-220V 50/60Hz خروجی : 5V- 1A max	قدرت شارژر
انتخابی	شارژر سیگار
ضدآب IP68 - 20m - 66 ft	هدفون
3 ساعت	زمان شارژ
برای جزئیات بیشتر در مورد هر نسخه به صفحه محصول مراجعه کنید	وزن کلی دستگاہ با باتری
370 گرم	وزن STEM
150 گرم	وزن ریموت با باتری
WS6: 82 g - WSA II: 72 g - WSA II XL: 250 g	وزن هدفون با باتری
22.5cm- 9": 345 g - 28 cm-11': 470 g - 34x28cm-13"x11": 570 g	وزن کوئیل
58 سانتی متر	طول STEM بسته
130 سانتی متر	طول STEM باز شده
0 تا +40 درجه	عملکرد دما
0 تا +40 درجه	دمای حداکثر در هنگام شارژ
25 درجه	دمای توصیه شده
IP 68 - 20m - 66 ft	کوئیل ضدآب



گارانتي	5 سال گارانتي براي قطعات و باتري ها، شارژرها و كانكتورها دو سال گارانتي دارند
ثبت اختراع	US 7940049 B2 - EP 1990658 B1

لوازم جاني :



D2-RC (XPRSW)



**DEUS II**  
**XP**

[www.Atlas-Detectors.com](http://www.Atlas-Detectors.com)

فلز ياب اطلس





HIPMOUNTDE-  
US II



WS6  
SUPPORT



WS6  
Wrist-Band



CLIP JACK  
ADAPTOR



RC JACK  
ADAPTOR



S-TELESCOPIC STEM  
D044



S-TELESCOPIC LITE STEM  
D044 LITE



S-TELESCOPIC DIVE STEM  
D044 DIVE



CAR CHARGER



XP BACKPACK  
280



XP BACKPACK  
240



XP FINDS  
POUCH



AERIAL  
ANTENNA



XP CASE



GOLD PAN  
STARTER



GOLD PAN  
PREMIUM

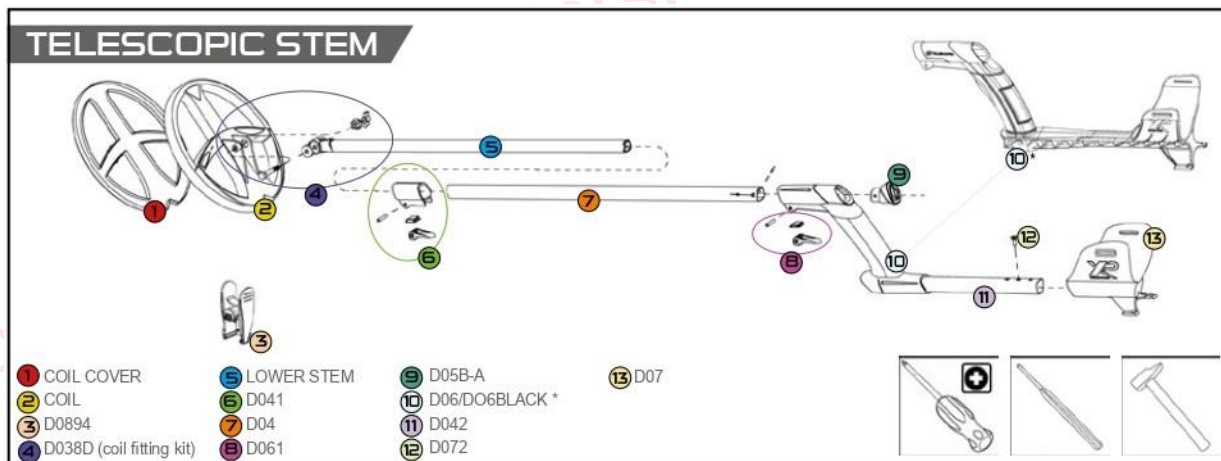


GOLD BATEA



GOLD SLUICE  
V51

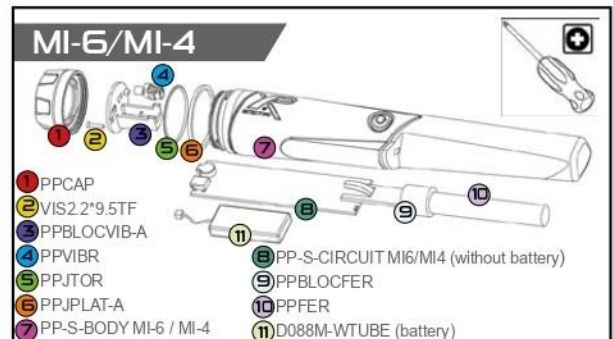
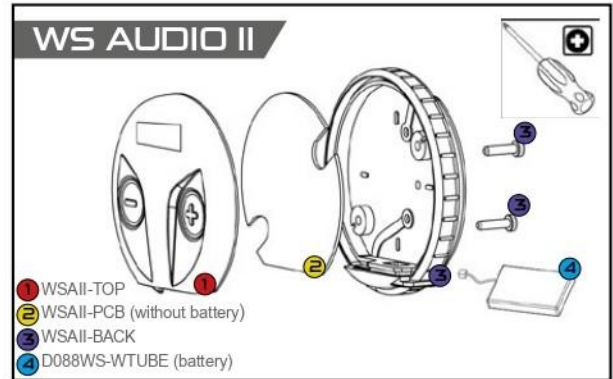
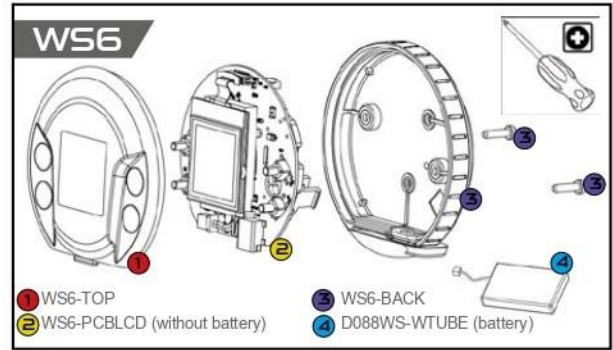
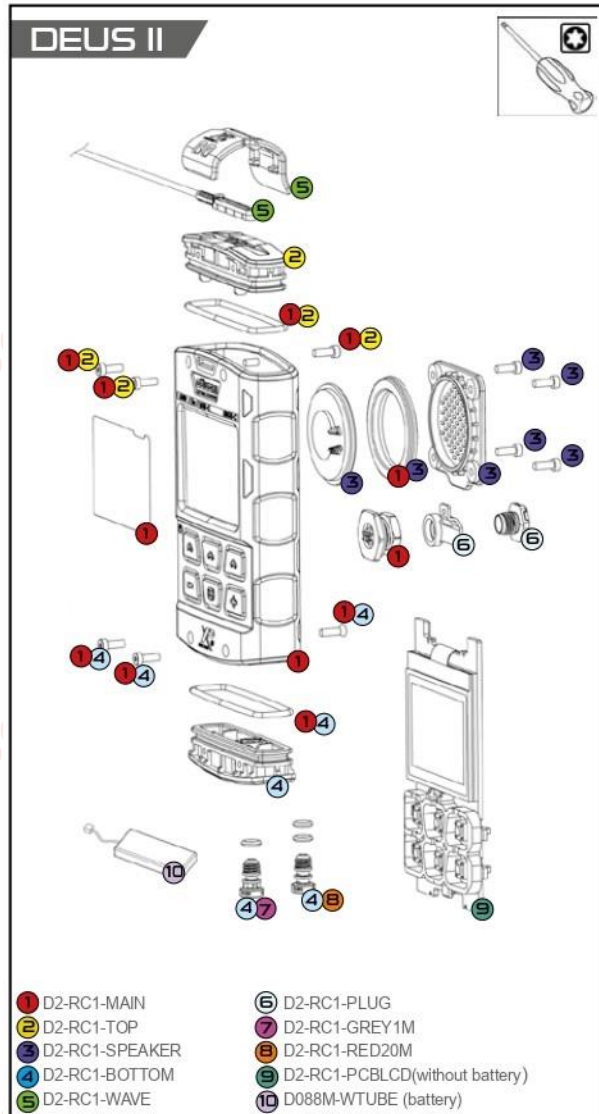
تلسکوپ STEM :



**DEUS II**  
XP

[www.Atlas-Detectors.com](http://www.Atlas-Detectors.com)

فلزیاب اطلس



برنامه های کارخانه SPEC



**DEUS II**  
XP

[www.Atlas-Detectors.com](http://www.Atlas-Detectors.com)

فلزیاب اطلس



GENERAL SENSITIVE SENSIFT FAST PARK DEEP HC DEUS MOND GOLD FIELD RELIC DIVING BEACH BEACH SENS

		Prg 1	Prg 2	Prg 3	Prg 4	Prg 5	Prg 6	Prg 7	Prg 8	Prg 9	Prg 10	Prg 11	Prg 12
MENU													
Discr	-6.4 to 99	10	6.8	-6.4	6.8	9	9	61	-	-	8.0	8.0	8.0
1 tone	100 to 993 Hz	202	202	-	-	100	202	202	-	-	150	202	202
2 tones		518	518	-	-	518	644	518	-	-	440	518	518
3 tones		644	644	-	-	644	-	644	-	-	-	644	644
4 tones		-	-	-	-	-	-	-	-	-	-	-	-
5 tones		-	-	-	-	-	-	-	-	-	-	-	-
PITCH	150 to 603 Hz	-	-	-	362	-	-	-	-	-	-	-	-
Full Tones	ON /OFF	-	-	ON	-	-	-	-	-	-	-	-	-
B.caps	0 to 5	0	0	0	0	2	0	-	-	-	0	0	0
Notch 1	OFF or 00-00 to 99-99	OFF	23-24	23-24	23-24	23-35	OFF	OFF	OFF	OFF	OFF	OFF	OFF
Notch 2		-	-	-	-	-	-	-	-	-	-	-	-
Notch 3		-	-	-	-	-	-	-	-	-	-	-	-
Discr IAR	0 to 5	-	-	-	-	-	-	-	0	0	-	-	-
Silencer	0 to 6	2	1	3	2	3	1	2	-	-	2	2	2
Sensitivity	0 to 99	95	90	90	90	90	93	90	95	95	93	95	95
Salt Sens	1 to 9										9	9	7
Freq Shift	0 to 6	-	-	-	-	-	-	-	-	-	-	-	-
Frequency	FMF or 4 to 45 kHz	FMF	FMF	FMF	FMF	FMF	FMF	16.5	FMF	FMF	FMF	FMF	FMF
Iron Volume	0 to 5	3	3	3	3	3	3	3	3	3	3	3	3
Reactivity	0 to 5	2.5	2.5	3	3	2.5	2	2.5	2	1	1	0	0
Audio Response	0 to 7	4	4	4	4	4	4	4	3	5	5	5	5
Threshold	0 to 20	-	-	-	0	-	-	-	0	0	-	-	-
GROUND													
Grab / Manual	60 to 90	-	-	-	-	-	-	90	-	-	-	-	-
Tracking	ON/OFF	OFF											
Ground Stability	1 to 3	2	2	2	2	3	2	-	-	-	-	-	-
Magnetic ground	Accept / Reject	-	-	-	-	-	-	-	-	-	REJECT	REJECT	REJECT
Audio Type	PWM / SQUARE	PWM	PWM	PWM	SQUARE	SQUARE	PWM	PWM	SQUARE	SQUARE	SQUARE	PWM	PWM
PINPOINT	ON /OFF	AT OFF											
GO TERR.	PUSH / AUTO	PUSH											
FREQ SCAN	MANUAL / AUTO	MANUAL											



**DEUS II**  
XP

نشانگر	خاموش/روشن	خاموش
GO TERR.	PUSH/ AUTO	PUSH
اسکن فرکانس	خودکار/دستی	دستی

پیشنهادات :

شناسایی فعالیت است که مانند بیشتر فعالیت های تفریحی به چند دستورالعمل کلی نیاز دارد. این توصیه ها به همه این امکان را می دهد که از سرگرمی خود نهایت لذت را ببرند و در عین حال به قوانین، مکان ها، محیط و مردم احترام بگذارند.

به قانون احترام بگذار!

- در مورد قوانین موجود فلزیاب در کشور خود اطلاعاتی کسب کنید.  
- قبل از جستجو از مالک یا متولی زمین اجازه بگیرید.

- به محیط طبیعی که در آن جستجو می کنید و مکان هایی که خودتان پیدا خواهید کرد احترام بگذارید

- سوراخ هایی که در زمین ایجاد میکنید، به طور سیستماتیک پر کنید تا مکان ها را در حالی که آنها را پیدا کرده اید ترک کنید.

- هر زباله ای را که توانسته اید استخراج کنید، نزد خود نگه دارید و به درستی دفع کنید.

- از جستجو در مناطق جنگی خودداری کنید. در مورد هر شی مشکوکی که پیدا میکنید، بسیار محتاط باشید. ممکن است شبیه مهمات، نارنجک، مین، گلوله یا بمب و غیره باشد.

- هر شی مشکوکی را که کشف کردید به مقامات مربوطه گزارش دهید.

اعلامیه انطباق اتحادیه اروپا - UKCA - IC - FCC :

این اعلامیه با مسئولیت سازنده انجام می شود :

XPLORER SARL - 8 rue du Développement - F-31320 CASTANET-TOLOSAN

ما، XPLORER، بدینوسیله گواهی می دهیم که این آشکارساز با الزامات اساسی اروپا با

دستورالعمل های RED 2014/53/EU ، SECURITY 2014/35/EU و EMC

2014/30/EU با هدف هماهنگ کردن قوانین در کشورهای عضو در مورد استفاده از طیف



**DEUS II**  
XP

[www.Atlas-Detectors.com](http://www.Atlas-Detectors.com)

فلزیاب اطلس

رادیویی، سازگاری الکترومغناطیسی و ایمنی الکتریکی مطابقت دارد. انطباق دستگاه مطابق با الزامات اساسی با دستورالعمل و استانداردها ارزیابی شد:

- EMF: EN 62311 :2008 • DETECTION EU: ETSI EN 303454 V1.1.1
- RADIO EU: EN 300440 v2.1.1 ; ETSI EG 203367 V1.1.1 • RADIO USA: FCC 47 CFR part 15: 2019 • RADIO CANADA: RSS-210\_Issue 9: 08/2016 (Amended 2017) • SAFETY: IEC 60950-1: 12/2005/AC1: 2006/A1: 2009/A2: 2013; IEC 62368-1: 2014 • EMC: ETSI EN 301489-1:2019 V2.2.3; ETSI EN 301489-9: 2019 V2.1.1; Draft ETSI EN 301489-17: 2019 V3.2.2

دسترسی به اطلاعات مطابقت در کنترل از راه دور: شروع <گزینه ها> ساختار <اطلاعات یک کپی از گواهی را می توان در صورت درخواست دریافت کرد:

XPLORER SARL - 8 rue du Développement – F-31320 CASTANET-TOLOSAN

FCC : این دستگاه با قسمت 15 قوانین FCC مطابقت دارد. بهره برداری به دو شرط زیر است:

(1) این دستگاه ممکن است تداخل مضر ایجاد نکند و

(2) این دستگاه باید هرگونه تداخل دریافتی را بپذیرد، از جمله تداخلی که ممکن است باعث عملکرد ناخواسته شود.

توجه: گارانتی مسئولیتی در قبال تغییرات یا اصلاحاتی ندارد که صریحاً توسط سازمان تأیید نشده باشد.

IC: این دستگاه حاوی فرستنده(های)/گیرنده(های) معاف از مجوز است که با نوآوری، علم مطابقت دارد.

و RSS (های) معاف از مجوز کانادا برای توسعه اقتصادی. عملیات مشروط به دو مورد زیر است

شرایط:

(1) این دستگاه ممکن است تداخل ایجاد نکند.



**DEUS II**  
XP

[www.Atlas-Detectors.com](http://www.Atlas-Detectors.com)

فلزیاب اطلس

(2) این دستگاه باید هر گونه تداخل، از جمله تداخلی که ممکن است باعث عملکرد نامطلوب دستگاه شود را بپذیرد.

ایمنی مربوط به امواج رادیویی الکترومغناطیسی:

این محصول دارای استانداردهای ایمنی کاربر در رابطه با امواج الکترومغناطیسی می باشد. قدرت سیگنال‌های رادیویی مورد استفاده به طور قابل توجهی ضعیف تر و در مقیاس بسیار کوچک تر از سیگنال‌های منتشر شده توسط تلفن‌های همراه هستند (2000 تا 4000 برابر ضعیف تر). علاوه بر این، هنگامی که سیستم کامل استفاده می شود، صدای هدفون فقط به عنوان یک گیرنده رادیویی غیرفعال عمل می کند.

هشدار: لوازم جانبی ارائه شده با این دستگاه ممکن است متفاوت باشد. منوها و عملکردهای مشخصی که در این راهنما توضیح داده شده اند، می توانند با محصول خریداری شده متفاوت باشند. این ردیاب برای جستجوی اهداف خطرناک مانند مهمات، مین و غیره مناسب نیست.

بازیافت زباله های الکتریکی و الکترونیکی در اتحادیه اروپا و کشورهای دیگر یا سایر منطقه ها مطابق با روش های دسته بندی انتخابی زباله :

اگر این نماد بر روی محصول یا بسته بندی آن نمایش داده شود، به این معنی است که محصول نباید همراه با زباله های خانگی خود دفع شود، باید به یک نقطه جمع آوری تعیین شده برای بازیافت زباله های الکتریکی و الکترونیکی منتقل شود. اینگونه بازیافت انتخابی زباله به حفظ منابع طبیعی و جلوگیری از هرگونه خطر بالقوه برای سلامت انسان و محیط زیست که می تواند ناشی از اسقاط نامناسب کمک می کند. برای اطلاع از مناطق جمع آوری زباله های الکترونیکی با فروشنده خود تماس بگیرید. یا می توانید آن را دوباره مستقیماً به XP تحویل دهید. همین امر در مورد باتری های لیتیومی که باید مناسب بازیافت شوند نیز صادق است. این سند حاوی اطلاعاتی است که توسط قوانین موجود در مورد کپی رایت، برندها و امتیازات محافظت می شود. هرگونه کپی برداری حتی جزئی از این سند، آرم یا برندهای XP و Dēus بدون رضایت ممنوع است:

44XPLOER SARL - 8 rue du Développement – F-31320 CASTANET-TOLOSAN



DEUS II  
XP

www.Atlas-Detectors.com

فلز یاب اطلس

اقدامات احتیاطی برای استفاده :

DEUS II یک قطعه حساس از تجهیزات الکتریکی است که به گونه ای طراحی شده است که تا حد امکان قوی باشد. با وجود این، مراقبت از آن و انجام اقدامات احتیاطی به منظور افزایش عمر آن مهم است :

- دستگاه خود را برای مدت طولانی با باتری خالی نگهداری نکنید.
- در حالت ایده آل باید باتری ها را حداقل یک بار در ماه تخلیه/شارژ کنید و در صورت امکان آنها را در 40 تا 80 درصد برای افزایش طول عمر باتری به بیش از 5 سال شارژ کنید.
- دستگاه خود را در معرض دمای شدید قرار ندهید، به ویژه در داخل خودرو در آفتاب کامل.
- دستگاه خود را بدون دلیل زمانی که از آن استفاده نمی شود، در معرض نور خورشید قرار ندهید.
- از کیف محافظ که همراه هدفون ارائه می شود استفاده کنید و هرگز آن را در ته کیف بدون حفاظت حمل نکنید.
- از کیفی که به همراه ریموت کنترل ارائه می شود برای محافظت از آن در شرایط نامطلوب استفاده کنید.
- با توجه به نحوه استفاده از دستگاه خود، بایستی قطعات آن را به طور منظم تمیز کنید. می توان از پارچه برای تمیز کردن قطعات غیر ضد آب استفاده کرد.
- در محیط نمک، شستشو با آب شیرین برای ریموت کنترل، کوئل و هدفون BH-01 الزامی است. از حلال یا الکل استفاده نکنید.
- پس از استفاده، هرگونه آلودگی را از قسمت قفل میله پاک کنید.
- واحد برق اصلی فقط برای استفاده داخلی در نظر گرفته شده است. آن را در مکانی قابل مشاهده و در دسترس وصل کنید تا بتوانید در صورت گرم شدن بیش از حد یا موضوع مشکوک دیگری، آن را از برق جدا کنید.
- تجهیزات باید با استفاده از منبع تغذیه SELV LPS شارژ شوند.



**DEUS II**  
XP

[www.Atlas-Detectors.com](http://www.Atlas-Detectors.com)

فلزیاب اطلس

II DEUS XP 5 سال ضمانت محدود :

علاوه بر ضمانت قانونی ناشی از مواد 1641 به بعد. قانون مدنی و مواد L. 211-1 et ، به دلیل وجود نقص و ایرادات پنهان ، XP این قرارداد پنج سال ضمانت برای آشکارساز DEUS II از تاریخ خرید توسط خریدار را ارائه می کند.

این گارانتی شامل موارد زیر نمی شود:

- شکستگی ناشی از سقوط، ضربه یا آسیب تصادفی
- آسیب ناشی از استفاده غیرعادی یا ناشی از عدم رعایت شرایط استفاده در دستورات عمل های دستگاه
- استفاده بدون پوشش از دستگاه، یا استفاده از پوشش معیوب دستگاه.
- تغییر مدار الکترونیکی توسط هر شخص غیرمجاز.
- خوردگی مدارهای الکترونیکی، در اثر ورود آب.
- کاهش عمر باتری به دلیل قدیمی شدن باتری.
- پاره شدن کابل ها یا سیم ها.

قطعات یدکی شامل 5 سال گارانتی نمی شوند:

- روکش دستگاه، گوشی های هدفون، فوم ها، پیچ و مهره های دستگاه و اتصالات، پایه و جعبه حمل و نقل و غیره ( در صورت ساییدگی، قطعات باید به گونه ای تعویض شوند تا به دستگاه آسیبی نرسد).
- باتری ها، شارژرها و رابط ها دارای دو سال گارانتی هستند.

در صورت بروز هر گونه عیب یا نقص، لطفاً برای مشاوره با فروشنده XP خود تماس بگیرید. هر بخشی که لازم است باشد به فروشنده بازگردانده می شود باید همراه با یادداشتی باشد که در آن خطا توضیح داده شود. هزینه ارسال به عهده مشتری می باشد، مدرک خرید و ضمانت نامه مورد نیاز است. اگر دستگاه معیوب با دستگاه جدید یا تعمیر شده جایگزین شده باشد، گارانتی از تاریخ خرید اصلی ادامه خواهد داشت.



**DEUS II**  
XP

[www.Atlas-Detectors.com](http://www.Atlas-Detectors.com)

فلزیاب اطلس



تماس با ما :

Site: [www.xpmetaldetectors.com](http://www.xpmetaldetectors.com)

e-mail: [contact@xpmetaldetectors-media.com](mailto:contact@xpmetaldetectors-media.com)

XPLORER sarl

8 rue du développement

F-31320 CASTANET TOLOSAN

Tel.: 05.34.43.10.52

Fax: 05.34.43.10.53

XP و Dēus علائم تجاری Xplorer sarl هستند. Xplorer این حق را برای خود محفوظ می دارد که مشخصات دستگاه های خود را بدون اطلاع قبلی تغییر دهد.

مشخصات باتری برای حمل و نقل هوایی :

وزن	قدرت	نوع	Qty	
12 گرم	2.60 وات بر ساعت	mAh 700	1	کوئل FMF
12 گرم	2.60 وات بر ساعت	mAh 700	1	ریموت کنترل DEUS II
6 گرم	1.11 وات بر ساعت	mAh 320	1	WS6/WSA II/WSA II XL
11 گرم	2.30 وات بر ساعت	mAh 630	1	نشانگر MI-6
11 گرم	2.30 وات بر ساعت	mAh 630	1	نشانگر MI-4

پس از شارژ کردن دستگاه :

روشن کردن :

1 - ریموت کنترل را روشن کنید. دکمه روشن را به مدت 1 ثانیه نگه دارید.



**DEUS II**  
XP

[www.Atlas-Detectors.com](http://www.Atlas-Detectors.com)

فلزیاب اطلس



2 - خروجی صدا را انتخاب کنید.



3 - اگر با RC جفت شود، WS6 به صورت خودکار روشن می شود. در غیر این صورت، برای روشن کردن هدفون دکمه - را به مدت 2 ثانیه فشار می دهد. ( WS6 / WSA II / WSA II ) (XL



نکته : هدست جفت شده با کنترل از راه دور به طور خودکار روشن و خاموش می شود. غیرفعال کردن این عملکرد در کنترل از راه دور از طریق گزینه ها < اتصال (هدفون) > شروع امکان پذیر است.



چراغ چشمک زن نشان دهنده روشن شدن دستگاهی است که هر ثانیه چشمک می زند.

به طور پیش فرض DEUS II در برنامه کارخانه کلی شماره 1 شروع می شود.

برای انتخاب یکی از 12 برنامه کارخانه + و - استفاده کنید.

خاموش کردن :

دکمه بالا سمت چپ را به مدت 2 ثانیه فشار دهید تا کنترل از راه دور خاموش شود.

هدفون بی سیم XP به طور خودکار خاموش می شود (در غیر این صورت با فشار دادن + و - خاموش کنید).

اگر می خواهید تنظیمات تشخیص اصلی را تغییر دهید:

MENU را فشار دهید، در میان گزینه ها حرکت کنید، با + و - تنظیم کنید و برای بازگشت به منوی اصلی دکمه بازگشت فشار دهید.

